

A watercolor illustration of a child's face, looking directly forward. The child is wearing a light brown hood with a white inner lining. The background is black with white speckles, resembling a starry night sky. The child's eyes are large and detailed with fine lines. The overall style is soft and artistic.

MILLON

BELGIQUE

**COLLECTIONS BELGES &
LUXEMBOURGEOISES**

13 décembre 2020 à 14h30

Bruxelles

Le 13/12
14h
Toujours



Collections belges & luxembourgeoises

dimanche 13 décembre 2020

à 14h30

Bruxelles

Administrateurs & spécialistes



MéliSSa Lafont

melissa@millon-belgique.com

Italia Mastromarino

italia@millon-belgique.com

Nos experts



Arts d'Asie

Régis Baert



Siècles classiques et objets d'art

Thierry van Ophem



Archéologie

Serge Reynes

Sommaire

1 à 42

43 à 146

147

148 à 171

172 à 187

188 à 189

190 à 202

203 à 269

270 à 283

284 à 288

289 à 291

292 à 308

Arts d'Asie

Siècles classiques

Livres

Argenterie

Archéologie

Souvenirs historiques

Art Nouveau & Art Déco

Art Moderne

Art Contemporain

Play it Art

Football & Art Contemporain

Design

Tapis d'Iran et divers



Intégralité des lots et
photos supplémentaires sur
millon-belgique.com

MILLON

BELGIQUE

Directeur général

Arnaud de Partz

arnaud@millon-belgique.com

Administration

Hadrien Abbès

hadrien@millon-belgique.com

Huissier de Justice

Maître Thierry Van Diest

Commissaire priseur

Alexandre Millon

Photographies

Jean-Jacques Serol

Pépité Production

Arnaud des Cressonnières

Graphisme

graphisme@abao.be

TABLEAUX & OBJETS D'ART

Mélissa Lafont

+32 (0)470 79 00 12

melissa@millon-belgique.com

Italia Mastromarino

italia@millon-belgique.com

BIJOUX, MONTRES

Céline-Rose David

celine@millon-belgique.com

BANDES DESSINÉES

Michaël Deneyer

michael@millon-belgique.com



MILLON BELGIQUE sprl

Avenue des Casernes, 39 B 1040 Bruxelles

Tel + 32 (0)2 646 91 38 / +32 (0)2 218 00 18

info@millon-belgique.com

www.millon-belgique.com

TVA BE 0891 455 833

BANQUE 068-2480608-54 ■ IBAN BE42 0682 4806 0854 ■ BIC GKCCBEBB

COLLECTIONS BELGES & LUXEMBOURGEOISES

Vente du dimanche 13 décembre 2020 à 14h30

CONDITIONS DE VENTE

Les acheteurs paieront 26% en sus des enchères et 2€ par lot. Pour les lots remportés via la plateforme DROUOT DIGITAL, l'acheteur devra s'acquitter d'une majoration du prix de 2% TTC. Un droit de suite de 4% sera perçu en sus du montant d'adjudication sur les oeuvres originales à partir de 2000€.

Nous vous invitons à prendre connaissance des conditions générales de vente détaillées mentionnées en fin de catalogue.

ORDRES D'ACHAT

Les ordres doivent nous parvenir au plus tard la veille de la vente à 20h.

Email : ordres@millon-belgique.com

Les ordres d'achat téléphoniques seront acceptés pour un montant d'estimation minimum de 300€.

DESCRIPTION DES LOTS

Pour obtenir une description plus précise des lots, n'hésitez pas à téléphoner aux organisateurs, durant les jours d'exposition, au +32 (0)2 218 00 18.

Les photos de tous les lots peuvent être consultées sur notre site internet : www.millon-belgique.com.

PAYEMENT DES LOTS

- Carte de débit belge (BC/MC)
- Chèque certifié par une banque belge
- Espèces (max. 3.000€)
- Virement bancaire

DÉPÔT LÉGAL : D/2020/13.545/06

EXPOSITION

BRUXELLES

Du 5 au au 11 décembre de 11 à 18h

Expertises gratuites pendant les journées d'exposition

VENTE EN DIRECT SUR INTERNET

Vous pouvez enchérir en direct via internet (frais complémentaires de 2%). L'inscription doit avoir lieu avant la vente via le lien :

www.drouotonline.com

DROUOT
DIGITAL
Live

RETRAIT DES LOTS

- Pendant la vente
- Dès lundi (à partir de 14h) jusqu'au vendredi.
- Possibilité d'envoi via The Packenger ou via un transporteur indépendant.

Les lots achetés à Bruxelles peuvent être acheminés vers Paris sur demande moyennant une participation de 10 euros par bordereau d'achat :
+32 (0)2 218 00 18
hadrien@millon-belgique.com

Notre bureau parisien :

19 rue Grange Batelière
75009 Paris
Tél. +33 (0)1 48 00 99 44
service-client@millon.com

Responsable pour la Belgique :

Ludivine Pladepousaux
lpladepousaux@millon.com



1
—
Chine, époque Wanli (1573-1620)
Plat creux en porcelaine dite «kraakporcelein» à
décor en émaux bleu-blanc dans un cartouche de
canards dans un paysage floral
D: 31,5 cm
(égrenures)
300/500



2
—
Chine, époque Kangxi (1622-1722)
Grand plat en porcelaine à décor en émaux bleu-
blanc de végétaux
D: 39 cm
(éclat formant fêle)
300/500



3
—
Chine, époque Kangxi (1662-1722)
Bouddha assis en porcelaine dit «blanc de Chine»
H : 16 cm
(fêles)
300/500



4
—
Chine, époque Kangxi (1662-1722)
Lot de deux plats en porcelaine à décor floral en
émaux bleu-blanc, l'un légèrement rehaussé de
dorure
D: 28 et 27 cm
(égrenures au plus grand des deux)
200/300



5

—
Chine, XVIIe siècle

Rare et importante statue en bois sculpté et laqué rouge, noir et or représentant Guandi assis. Sa robe à décor de dragons chassant la perle sacrée dans des nuées

H : 56 cm

(accidents et manques de laque, bois fissuré)

6.000/8.000



6

—
Chine, époque Qianlong (1736-1795)
Plat à barbe en porcelaine à décor en émaux de la
famille rose d'un paon dans un paysage floral
L: 33 cm
(légères égrenures, usures aux émaux)
300/500

7

—
Tibet, XVIIIe siècle
Tanka représentant une divinité à sept bras et onze
têtes debout sur une feuille de lotus entourée de
Tsongkhapa et d'un acète sur des nuages
40 x 31 cm
(usures et pliures)
2.000/3.000



8

Gandhara II-IIIe siècle
Fragment de tête de bouddha Shakyamuni en
schiste gris représenté le visage serein
H. : 12 cm

500/700



9

Chine, XIXe siècle
Lot de deux vases en porcelaine bleu poudré à décor
en émaux de la famille verte dans des cartouches
de paysages floraux pour l'un, de mobilier et de
scène de palais pour l'autre
H: 26,5 et 29 cm
(petit éclat et lestage pour le premier, éclat au col
formant fêle pour le second)

200/300

10

Chine, XIXe siècle
Vase bouteille en porcelaine à décor en émaux
bleu-blanc de dragons chassant la perle sacrée
dans des nuées, le col à décor de feuillages.
Marque apocryphe Qianlong
H: 22,5 cm
(fêle au col)

300/500



11

—
Chine, XIXe siècle

Salon de neuf pièces en bois de fer sculpté comprenant une série de quatre fauteuils à décor de chauve-souris et décor à la grecque, une série de quatre tables gigognes et une table basse à décor à la grecque et tablettes en ronce de noyer

Dimensions : (table gigogne) 58 x 32 x 44 cm, (table basse) 27 x 41 x 81 cm, (fauteuils) 84 x 65 x 58 cm (petits accidents)

1.500/2.000



12

—
Chine, XIXe siècle

Paire de vases balustre en porcelaine craquelée de Nankin à décor en émaux bleu de Toba sur sa mule entouré d'enfants, anses à décor de grenades en relief

Marque Chenghua apocryphe

H: 61 cm

(un vase légèrement penché)

1.000/1.500



13

Tibet, XIXe siècle
 Plaque en cuivre repoussé, ciselé et patiné
 représentant un couple de Citipati dansant sur une
 feuille de lotus
 29 x 36 cm
 (deux tout petits trous)
600/800



14

Chine, XIXe siècle
 Vase à pense globulaire en porcelaine à décor dans
 des cartouches de scènes de la vie entourés de
 décors floraux et imitant le sgraffito.
 Marque apocryphe Qianlong
 H : 26 cm
 (léger fêle au col)
500/700



15

Chine, XIXe siècle
 Vase balustre en porcelaine à décor en émaux
 bleu-blanc d'oiseaux et papillons volant dans des
 branchages
 H : 46 cm
 (légères égrenures au col)
400/600



16

Chine, XIXe siècle
 Vase balustre en porcelaine à décor floral,
 symboles bouddhiques et chauve-souris en émaux
 polychromes sur fond jaune et de dragons en relief,
 anses à décor de Kilins
 H: 61,5 cm
800/1.500



17

Chine, fin XIXe

Ensemble de trois broderies en soie polychrome, dont une paire, à décor de faisans, oiseaux et papillons dans des branchages pour la paire et d'un paysage animé à la pagode au bord de l'eau pour l'autre

Une broderie signée en bas à gauche

140 x 62 cm la paire (à vue)

138 x 59 cm l'autre

300/400



18

Chine, XIXe siècle

Vase balustre en porcelaine craquelée de Nankin à décor en émaux de la famille verte d'enfants jouant et dames de court, anses à décor de prunus en léger relief

Marque apocryphe

H: 61 cm

500/800



19

Chine, fin XIXe siècle

Paire de petits pots à gingembre à décor en émaux polychromes d'enfants servant le thé

H: 14 cm

200/300



20

Chine, XXe siècle

Grande peinture sur papier représentant un couple de dignitaires assis

124 x 92 cm à vue (plissures)

400/600

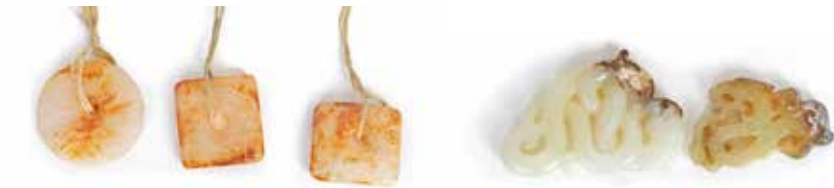


21

Chine, XXe siècle

Grand paravent à six panneaux en laque de Coromandel polychromée et dorée à décor de dames de cour dans un paysage, la frise à décor de dragons stylisés chassant la perle sacrée. Le revers à décor d'oiseaux et de végétaux
183 x 40,5 cm (pour un panneau)

1.000/1.500



22

Chine, XXe siècle

Lot se composant de cinq amulettes en pierre dure sculptée.

Deux représentant des dragons archaisant et trois à décor de nuées et symboles bouddhiques

L : de 4 à 8 cm

600/800



23

Chine, XXe siècle
 Paire de vases en porcelaine à décor en émaux polychromes d'oiseaux sur des branchages fleuris et calligraphie
 Marque apocryphe
 H : 44 cm
 (tâches de peinture noire)
 300/500



24

Chine, XXe siècle
 Paire d'importantes potiches couvertes en porcelaine de Canton à divers décors de scènes de la vie et floral dans des cartouches, les couvercles terminés par des Kilins
 H : 88 cm
 400/600





25 ◀

Chine, XXe siècle

Paire d'importants vases couverts en serpentine sculptée à décor de dragons chassant la perle sacrée dans des nuées, les anses et les couvercles à décor de chimères

H : 113 cm

(accidents)

3.000/4.000

26

SHA Qi

(1914-2005) (SADJI, SHA YINNAN)

Chrysanthemum ou Bouquet de chrysanthèmes

Huile sur toile marouflée sur carton

Signé en bas à droite SADJI

74,2 x 60,9 cm

(restaurations)

Un certificat de Madame Sabine Hessemann datant de 2019, sera remis à l'acquéreur.

25.000/35.000



27 ▲

CHU Teh-Chun

(1920-2014)

Composition

Lithographie en couleurs

Epreuve d'artiste signée, annotée

E.A. et dédiée pour Alain

Franchino au crayon

70 x 97 cm pour le sujet

(piqûres)

1.800/2.000

28 ◀

CHU Teh-Chun

(1920-2014)

Joyous moment, circa 2004

Lithographie en couleurs

Epreuve d'artiste signée, annotée

E.A. et dédiée pour Alain

Franchino au crayon

96,5 x 70 cm pour le sujet

(piqûres)

1.500/2.500



29

CHU Teh-Chun

(1920-2014)

La paix universelle

Lithographie en couleurs

Signé et numéroté 6/90

75 x 55 cm

800/1.200



30

ZAO Wou-Ki

(1921-2013)

Beauregard, 1981

Eau-forte et aquatinte en couleurs

Signé et numéroté 19/40 au crayon

24,5 x 18,3 cm pour le sujet

1.000/2.000





31 ▲

ZAO Wou-Ki

(1921-2013)

Composition 325, 1986

Eau-forte et aquarelle en couleurs

Epreuve d'artiste signée, datée,

annotée E.A. et numérotée XIII/

XV au crayon

40 x 55,5 cm pour le sujet

Provenance: Galerie Kutter,

Luxembourg (porte l'étiquette

au dos)

1.500/2.000

32 ◀

ZAO Wou-Ki

(1921-2013)

Gravure 328, 1986

Eau-forte et aquarelle en couleurs

Signé, daté et numéroté 11/99 au

crayon

56 x 41 cm pour le sujet

1.800/2.000





33

Thaïlande, XXe siècle
Sculpture en bronze à patine dorée représentant une divinité assise sur un éléphant à trois têtes
H: 46 cm
200/300



34

Japon, époque Meiji (1868-1912) et plus tard
Lot de 11 netsuke en ivoire sculpté représentant diverses scènes de la vie quotidienne.
Certains sont signés
H: de 3,5 à 5,5 cm
500/700



35

Japon, époque Meiji (1868-1912) et plus tard
Lot de quatre netsuke en ivoire sculpté, deux représentant des paysans japonais, l'un représentant un fumeur de pipe et le dernier un personnage européen se servant du vin.
Les quatre sont signés
H: de 5 à 7 cm
200/300



36

Japon, époque Meiji (1868-1912)
Lot comprenant:
- un samuraï en bois sculpté et laqué à décor de lotus, la tête et la main en ivoire (l'éventail rapporté, accident à la coiffure)
- deux personnages en terre cuite peinte à la tête hochante (petits éclats)
- quatre masques Nô en réduction en terre cuite peinte
- une boîte formant encrier en bois sculpté à décor de tortue sur un rocher
H: de 4 à 11,5 cm
300/500



37

Japon, époque Meiji (1868-1912)

Lot de cinq netsuke en ivoire sculpté représentant un enfant accroupi à la pêche, deux démons préparant une cérémonie, deux joueurs de Go, deux enfants accoudés à une boule et trois samuraï sur un casque.

Les cinq sont signés
H: +/- 3 cm
(fissures à deux)

400/600



38

Japon, époque Meiji (1868-1912)

Lot de quatre netsuke en ivoire sculpté représentant un rocher fleuri, une orde de chevaux, un enfant couché sur un buffle et un escargot sur un seau renversé dans le style shibayama.

Deux sont signés
H: de 2,5 à 7 cm

300/400



39

Japon, époque Meiji (1868-1912)

Lot de trois netsuke et trois okimono en ivoire sculpté représentant trois geïsha et trois paysans.

Le trois netsuke signés
H: de 5 à 6,5 cm
(accidents et manques)

300/400



40

Japon, époque Meiji (1868-1912)

Lot se composant de deux netsuke et un okimono en ivoire sculpté représentant une tête de chien de Fô à la mâchoire articulée, un chien assis et un paysan préparant du thé.

Les trois sont signés

H: de 2,5 à 4,5 cm

300/400



41

Japon, époque Meiji (1868-1912)

Paire de potiches couvertes en porcelaine à décor Imari de prunus dans des cartouches et décor floral, les couvercles cerclés de métal

H : 40 cm

(un couvercle fêlé, un col d'une potiche fêlé)

200/300



42

Japon, début XXe siècle

Lot de 14 netsuke en ivoire sculpté représentant diverses scènes de la vie quotidienne.

Certains sont signés

H: +/- 4 cm

200/300



43

Entourage de **Giulio PIPPI** (Rome, vers 1492-Mantoue, 1546), dit Giulio ROMANO

Vierge à l'enfant avec Saint Joseph et Saint Jean-Baptiste

Huile sur panneau transféré sur toile

65 x 50 cm

(restaurations, repeints)

Provenance: rapporté de Rome au début du XXe siècle par l'abbé Albert Misonne, et resté depuis dans la famille de l'actuel propriétaire en Belgique.

Exemple de maniérisme italien de la moitié du XVIe siècle, ce tableau exprime très bien le concept de la reproduction en peinture de formules puisées chez les maîtres de la Renaissance. La composition centrale avec la Vierge à l'enfant est tirée d'un tableau de Giulio Romano, daté 1520-22, conservé à la Galerie des Offices de Florence (inv. 1890 n. 2147), auquel l'artiste a ajouté les deux figures de saints aux expressions soucieuses.

5.000/7.000

44

Saint Benoit
Bois sculpté, doré et polychromé
Probablement un travail espagnol du XVIe
H: 64,5 cm
(manques, accidents et restaurations)
1.000/1.500



45

Petit coffret en fer finement ciselé toutes faces de
personnages fantastiques et de rinceaux de fleurs
Mécanisme également travaillé
Probablement un travail allemand de la fin du XVIe
- début XVIIe
13 x 22,5 x 13,5 cm
(manques et accidents)
600/800



46

Attribué à **Frans FRANCKEN II**
(Anvers, 1581-1642)
La Déploration du Christ
Huile sur cuivre
22,5 x 17,5 cm
Provenance: marque de collection en cire à l'arrière
G L
500/700



47

Saint Roch
Chêne sculpté
Époque début XVIIe
H: 51 cm
(manques, accidents et restaurations)
500/700



48

Petit cabinet à poser en placage de palissandre,
d'ébène et bois noirci ouvrant par un grand et cinq
petits tiroirs dont le central cache deux secrets
Ornementation de plaques en cuivre ajouré
Époque XVIIe
25,5 x 35,5 x 25 cm
(accidents et restaurations d'usage)
600/800



49

Attribué à **Ottomar ELLINGER I**

(Göteborg, 1633-Berlin, 1679)

Nature morte aux fruits et au verre

Huile sur toile

52 x 63 cm

Provenance: Collection belge

On y joint une copie d'un document en date du 3 juillet 1963, signé par Marie-Louise Hairs, attribuant le tableau à l'artiste et indiquant l'exposition du tableau aux Musées Royaux des Beaux-Arts de Bruxelles en 1963.

Ottomar Ellinger le Vieux naquit en Suède, mais fut conduit à Anvers par son maître Daniel Seghers. Cette nature morte nous présente tous les objets typiques du genre flamand-hollandais, où sont exposés sur la table, au fond noir, les huitres et les raisins, la pipe et les papillons, mais surtout l'écorce du citron pelé et l'immanquable verre roëmer, qui nous rappellent les compositions de Jan Davidsz. De Heem.

4.000/6.000

50

Attribué à **Adriaen VAN OSTADE**

(Haarlem, 1610-1685)

Coin d'une cour de ferme animée

Encre et lavis d'encre sur papier

26,4 x 19,5 cm

Provenance: anciennes collections Artaria (L.33) et Goldschmidt (L.2926). Voir cachets à l'arrière.

400/600





51

D'après **Cristofano ALLORI**
(Florence, 1577-1621), probablement XVIIIe
Judith avec la tête d'Holoferne
Huile sur toile rentoilée
(restaurations et repeints)

141,5 x 114 cm

Provenance: Collection belge. Acquis par la famille des actuels propriétaires dans une abbaye en Espagne vers 1950.

Un sujet, celui de Judith avec la tête d'Holoferne, déjà plusieurs fois exploré par l'artiste florentin Cristofano Allori, maître du style baroque en Toscane, dont on connaît de nombreuses versions conservées dans plusieurs musées et collections privées. L'oeuvre présentée ici reproduit celle du Palazzo Pitti à Florence (inv. 1912 n. 96), la plus belle et la plus spontanée des versions connues, notamment par la ressemblance de Judith avec le portrait de la maîtresse d'Allori, la Mazzafirra.

9.000/12.000

52

D'après **Domenico ZAMPIERI**
(Bologne, 1581-Naples, 1641) dit DOMENICHINO,
XIXe

Sainte Cécile distribuant l'aumône aux pauvres
(détail de la fresque conservée dans l'église San
Luigi dei Francesi à Rome)

Crayon noir et sanguine sur papier

39 x 51 cm
(accidents)

250/350



53

École flamande vers 1630,

entourage de **Frans SNYDERS**

Jeune cuisinière près d'une corbeille de fruits

Toile

94 x 146 cm

(usures)

3.000/4.000



54

Entourage de **Luca GIORDANO**

(Naples, 1634-1705)

Adoration des bergers

Huile sur toile

100 x 126,5 cm

Provenance: Palais Arcieri à San Mauro Forte en Basilicate, Italie. Ce palais du XVIII^e siècle accueille aujourd'hui un musée et témoigne de l'importance de la famille Arcieri dans la région.

3.000/4.000



55

Saint Jean et Sainte Thérèse

Deux statues en bois sculpté et polychromé

Probablement un travail du sud de l'Europe

Époque fin XVII^e et XVIII^e

H: 47 cm et 41 cm

(manques, accidents et restaurations)

250/350

56

Saint Nicolas sur un socle reliquaire
Bois sculpté avec traces de polychromie
Époque fin XVIIe - début XVIIIe
H. totale: 98,5 cm
(manques, accidents et restaurations)
1.500/2.000



57

Vénus et Adonis
Tapisserie en laine aux bordures décorées
d'entrelacs et de fleurs stylisées
Travail français
Époque fin XVIIe - début XVIIIe
Réduction de chaîne: 4 à 6 fils/cm
268 x 236 cm
(restaurations)
3.000/5.000





58

Verdure à l'oiseau
Tapisserie en laine aux bordures fleuries
Travail flamand
Époque fin XVIIe
Réduction de chaîne: 3 à 4 fils/cm
252 x 112 cm
(restaurations)
1.000/1.500



59

École flamande, fin XVIIe
Diane et Endymion
Huile sur toile marouflée sur toile
77,5 x 63 cm
1.500/2.000



60

Grand cabinet et son support en placage de palissandre et incrustations d'os gravé ouvrant par huit tiroirs encadrant une porte centrale qui cache cinq petits tiroirs

Riche ornementation de scènes de chasse dans le goût du XVIIIe Travail espagnol

Époque début XXe

Dim. (cabinet): 82 x 100 x 33,5 cm et (support): 84 x 118 x 43 cm

1.500/2.500

61

École du nord de l'Italie, vers 1700

Scène avec bergers

Huile sur toile rentoilée

77 x 65 cm

(restaurations)

2.000/3.000





62

Jacob Andries BESCHEY (Anvers, 1710-1786)
 d'après Pierre Paul RUBENS (Siegen, 1577-Anvers, 1640)
 L'érection de la Croix
 Huile sur panneau de chêne parqueté
 Signé en bas à droite J. Beschey et daté 1734
 76,5 x 122 cm

Cette belle version exécutée par l'artiste anversois Beschey est tirée d'un modèle de Pierre Paul Rubens gravé par Hans Witdoeck et imprimé sur trois planches de grand format, actuellement conservé au Petit Palais de Paris (inv. GDUT8218(1)). Il reprend, inversé, la composition du grand triptyque peint par Rubens vers 1610 aujourd'hui conservé dans la cathédrale Notre-Dame à Anvers.

6.000/8.000



63

Allégorie fluviale et Couple de putti musiciens
 Deux groupes en porcelaine polychrome de Saxe, un
 avec la marque en bleu sous couverte de Meissen
 Époque XVIIIe
 H: 14 et 18 cm
 (manques, accidents, restaurations)

300/450



64

Bassin à deux anses en faïence polychrome de Bruxelles décoré de chenilles et papillons
Attribué aux ateliers Mombaerts
Époque XVIIIe
Diam.: 25 cm
H: 17,5 cm
(accidents)
600/800



65

Attribué à **Christian Wilhelm Ernst DIETRICH**, dit DIETRICY
(Weimar, 1712-Dresde, 1774)
Le Christ portant sa Croix
Huile sur panneau de chêne
15,5 x 12 cm
(accidents)
300/400



66

Attribué à **Christian Wilhelm Ernst DIETRICH**, dit DIETRICY
Tête d'apôtre
Huile sur panneau de chêne
15 x 12,5 cm
300/400



67

Attribué à **Christian Wilhelm Ernst DIETRICH**, dit DIETRICY
Tête d'apôtre
Huile sur panneau de chêne
15 x 12,5 cm
(accidents)
300/400



68

Attribué à **Giovanni Michele GRANERI** (Turin, 1708-1762)

Saint Félix de Cantalice distribuant les vivres

Huile sur toile marouflée sur toile

Porte un monogramme au milieu sur le muret J G (?)

120 x 90 cm

Provenance: vente Londres avril 1909. Voir ancienne étiquette manuscrite au dos, attribuant l'oeuvre à Giuseppe Gambarini (1680-1725).

L'artiste turinois fut maître de la bambochade, influencé par la peinture représentant les scènes de la vie quotidienne, connue à Turin déjà dès la moitié du XVIIème siècle grâce à la présence, dans les collections savoyardes, d'oeuvres de Jan Miel et d'autres artistes flamands. Cette toile avec Saint Felix de Cantalice distribuant les vivres est à rapprocher, dans le style et dans la composition, d'un autre épisode, aux mêmes dimensions, de la vie du frère capucin conservé au Palazzo Mazzetti (Aste), La rencontre de Saint Felix et Saint Philippe Néri avec comédiens, signé et daté 1754.

4.000/6.000



69

École française, début XVIIIe
Portrait d'une dame de qualité
Huile sur toile marouflée sur toile
Encadrement d'époque en bois sculpté et doré
(manques et accidents)
81 x 65 cm
1.500/2.500



70

École française, XVIIIe
Portrait d'une dame de qualité
Huile sur toile marouflée sur toile
Encadrement d'époque en bois sculpté et doré
(manques et accidents)
91 x 73 cm
(accidents)
1.200/1.800

71

École française, XVIIIe
Portrait d'une dame de qualité
Pastel sur papier collé sur toile
Encadrement d'époque en bois sculpté et doré
62 x 50 cm
On y joint un certificat signé par François
d'Ansembourg le 20 octobre 1990.
1.500/2.000





72

Grand encrier à trois godets en faïence polychrome de Lille en forme de chinois assis sur des ballots en ronde-bosse. Un ballot décoré du N°19.

Travail français
Époque XVIIIe
H: +/- 25 cm
(accidents et restaurations)
2.000/3.000



73

Attribué à **Gilles DEMARTEAU**
(Liège, 1722-Paris, 1776)

Élégante à l'éventail
Sanguine ou transfert retravaillé sur papier vergé
44,5 x 28,5 cm
(tâches d'humidité)
300/450

74

Grand cartel d'applique de style Louis XVI en bronze ciselé et doré surmonté d'un vase à deux anses et décoré d'un masque en relief, de feuilles d'acanthé, de draperies et de pommes de pin
Cadran émaillé signé Seigneuret à Paris
Suspension à lame
Travail français
Époque probablement fin XVIIIe
H: +/- 89 cm
(accidents, manques et transformations)
2.000/3.000



75

Grande mangeoire pour oiseaux en faïence polychrome de Bruxelles décorée d'insectes et de papillons
Attribuée aux ateliers Mombaerts
Époque XVIIIe
H: +/- 41 cm
(accidents, restaurations)
Selon la tradition familiale, cette pièce aurait été présentée lors de l'Exposition Universelle de Bruxelles en 1958.
1.000/1.500



76

Paire de petits candélabres de style Louis XVI en bronze ciselé, patiné et doré ainsi qu'en albâtre blanc en forme de personnage drapé à l'antique portant un vase d'où s'échappent trois bras de lumière en forme de branche de pivoine

Travail français

Époque fin XVIIIe

H: +/- 46 cm

(usures et tâches à la dorure)

On y joint une expertise signée par C. Vincken le 19 octobre 1995.

2.000/3.000

77



Paire d'assiettes plates chantournées à côtes torsées et vannerie en porcelaine polychrome de Tournai décorées d'un bouquet de fleurs central et de quatre fleurs coupées sur le marli

Époque XVIIIe

Diam.: 23,8 cm

300/400



78

Petite pendule portative de style Louis XVI en marbre blanc et bronze ciselé et doré au mouvement porté par deux colonnes surmontées chacune d'une sphère

Suspension à lame

Signé sur la platine arrière Ad. Mougin

Époque XIXe

H: 40 cm

(accidents et restaurations)

300/450



79

Un plat et six assiettes chantournés en faïence polychrome de Bruxelles au décor d'insectes et de papillons

Attribués aux ateliers Mombaerts

Époque XVIIIe

Diam.: 34 cm (plat)

(accidents, restaurations)

800/1.200



80

Jeunes paysans et bergers

Série de quatre statuettes en faïence fine blanche Probablement un travail de Capodimonte de la fin du XVIIIe - début XIX

H: +/- 17 cm

(accidents et restaurations)

400/600



81

Vaches couchées

Paire de petites statuettes en faïence polychrome de Delft au décor floral

Époque fin XVIIIe - début XIXe

L: +/- 10,5 cm

H: +/- 8 cm

(accidents et restaurations)

600/800



82

Collection de dix-huit tasses cylindriques, arrondies vers le talon ou litron et leur soucoupe calotte ou à l'aile fortement relevée (une rapportée) en porcelaine polychrome de Paris, de Bruxelles, de Saxe ... aux divers décors Louis XVI ou Empire dont:
 Une série de quatre décorées de fleurs monogrammées L.C. pour Louis Cretté (1758-1813)
 Une paire au décor floral à la marque en bleu sous couverte de Höchst

Une monogrammée E.B. probablement pour Étienne Blancheron

Une paire au décor de paysages en grisaille marquées de deux C entrelacés

On y joint une grande tasse et sa coupe d'un autre modèle marquée sous la base «à l'Escalier de cristal à Paris»

Époque fin XVIIIe et XIXe
 (accidents, restaurations)

800/1.200

83 ▼

Commode «sauteuse» galbée de style Louis XV/ Transition en bois de placage et marqueterie ouvrant par un grand et deux petits tiroirs sous une tablette moulurée en marbre rouge

Ornementation en bronze

Travail français

Époque fin XVIIIe - début XIXe

88 x 112 x 57 cm

(accidents et restaurations)

2.500/3.500





84

Commode «arbalète» de style Régence en bois de placage et filets de marqueterie ouvrant, entre des montants cannelés, par deux petits et deux grands tiroirs sous une tablette moulurée en marbre

Ornementation en bronze

Époque XXe

87 x 124 x 60 cm

700/900



85

Coupe sur pied ajourée partiellement dorée en en porcelaine blanche et or de Bruxelles au décor floral, portant une signature F. Faber à Bruxelles On y joint une série de quatre assiettes plates chantournées en porcelaine blanc et or de Bruxelles, monogrammées L. C. pour Louis Cretté (1758-1813) (deux avec ancienne étiquette numérotée au dos «Salons artistiques 9 rue d'Assaut») ainsi qu'une paire d'assiettes plates chantournées en porcelaine polychrome décorées de bouquets de fleurs asymétriques, à la marque «B» en bleu sous couverte, probablement pour la Manufacture Impériale et Royale de Monplaisir active à Schaerbeek de 1786 à 1790

Époque XVIIIe et XIXe

H (coupe): 22, 2 cm

(accidents)

300/450

86

Ensemble de dix pièces comprenant:

Un petit plat ovale en cuivre émaillé de Canton décoré de courtisanes dans un cartouche sur fond bleu quadrillé

Femme et Amour, paire de groupes en porcelaine polychrome de Capodimonte

Une paire de figurines en porcelaine polychrome de Berlin

Une vache couchée en faïence polychrome de Delft

Deux flacons à parfum en cristal incolore taillé à la monture en argent

Une paire de vases en réduction en porcelaine de Chine à la monture en bronze doré

Époque: du XVIIIe au début XXe

H: de 5,3 à 22 cm

L (plat): 28,5 cm

(manques, accidents, restaurations)

300/400





87

Ensemble en faïence polychrome de Bruxelles au décor d'insectes et de papillons comprenant:

Une terrine quadripode en forme de chou et son couvercle partiellement décorés en relief

Un saladier carré chantourné

Un huilier-vinaigrier à une anse (sans flacons)

Une petite terrine ronde couverte sur son présentoir

Certaines pièces probablement par les ateliers Mombaerts

Époque XVIIIe et XIXe

H: de 7,5 à 22,5 cm

(accidents, restaurations)

1.000/1.500



88

Fin XVIIIe - début XIXe

Vache et veau à l'abreuvoir

Huile sur toile

24,5 x 25,5 cm

(châssis manquant)

200/300

89

Une coupe sur pied de style Napoléon III en cristal incolore taillé à la monture en bronze ciselé et doré, une paire de vases cornet à deux anses en porcelaine polychrome de Paris décorés d'un personnage chinois entouré de fleurs en haut-relief, une paire d'assiettes en faïence polychrome de Delft décorées d'un paysage d'inspiration asiatique et deux assiettes différentes en faïence bleue et blanche de Delft au décor floral

Époque XVIIIe et XIXe

Dim.: 25 x 24 x 25 cm (coupe), H.: 25 cm (vases),

Diam.: +/- 23 cm (assiettes)

(accidents)

300/450





90

Paire de «Lions assis, une patte sur un globe» en faïence polychrome

Probablement un travail français de Rouen

Époque fin XVIIIe-début XIXe

H: +/- 47,5 cm

(accidents et restaurations)

Provenance: ancienne collection Ansiau-Pieraerts

Ces «Lions de perron» présentés à l'origine en paire évoquent les chiens de Fô chinois exécutés en porcelaine et arrivés en France au XVIIe siècle. Ces animaux fabuleux, au rôle protecteur, avaient pour mission d'éloigner les mauvais esprits. Plusieurs manufactures, dont Rouen, Lunéville, Angoulême, ont retenu l'idée en transformant ces sculptures chinoises en lions installés en vis-à-vis. Ils trônaient sur des piliers d'escaliers lorsque leur taille s'y prêtait. D'où l'expression «se regarder en chiens de faïence».

1.500/2.500

91

Vierge à l'enfant entourée de deux scènes bibliques sous le regard de Dieu le Père

Icône peinte sur bois partiellement décorée d'une rizla en argent repoussé et doré

Poinçons de Moscou pour l'année 1777

Poinçon de l'essayeur A.A.

Orfèvre A.O.

Au dos une dédicace manuscrite à l'encre «À Marie Tourtchaninoff avec une petite icône en argent. Tania à sa mère»

31 x 27 cm

600/800





92

Anonyme, XIXe
Paysage italianisant animé
Encre et lavis sur papier épais
21,7 x 28,8 cm
150/200



93

Cartel d'applique de style Louis XV en bronze ciselé et doré
Suspension à lame
Signé au dos S(amuel) Marti & Cie (Médaille de bronze)
Travail de la Compagnie des Bronzes à Bruxelles
Époque XIXe
H: 50 cm
(accidents et clé manquante)
600/800



94

Coffret de voyage en placage de palissandre et filets de cuivre contenant un nécessaire de toilette en verre incolore, métal argenté et ivoire, un miroir et un nécessaire d'écriture. Intérieur garni de cuir rouge
Époque XIXe
16 x 29 x 24 cm
(manques, accidents et restaurations)
400/600

95

École belge, XIXe
Portrait de Dieudonne Seny, industriel à Cureghem
(1783-1870)
Huile sur toile marouflée sur toile
Portant en bas à gauche une signature F. J. Navez
et daté 1810
81,5 x 63 cm
(accidents et restaurations)
500/750



96

Ensemble indo-persan comprenant casque (khulakhud), protège-bras et bouclier (dhal) en fer avec ciselures et décor en kofgari or, masque grotesque
Époque Qadjar, mi-XIXe
Belle qualité dans son état grenier
H. (casque): 30 cm
Diam. (bouclier): 47 cm
2.500/3.500



98

Importante paire de torchères de style Napoléon III en marbre coquillier de Bilbao (Rojo Urdax) et en marbre vert Maurin (Alpes-de-Haute-Provence) ainsi qu'en bronze ciselé et doré en forme de colonne à la base partiellement en bronze ajouré. Elles portent, sur différents niveaux, onze bras de lumière en forme de branche feuillagée

Travail parisien

Époque milieu XIXe

H. (totale): +/- 210 cm

Dim. (bases): 39,5 x 39,5 cm

(accidents)

Provenance: Château de la Roquette (Hainaut).

Ancienne collection du baron Eric d'Huart, Pavillon

Vauxhall (Parc de Bruxelles). Ancienne collection

des ducs d'Arenberg, château d'Heverlee (Louvain).

On y joint un certificat signé par François

d'Asembourg le 8 juin 1991.

20.000/30.000



99

Paire de candélabres de style Louis XVI en granit rose et bronze ciselé, doré et redoré en forme de vase balustre à deux anses d'où s'échappent trois bras de lumière en forme de branche de rosier

Travail français

Époque première moitié XIXe

H: +/- 60 cm

(petites égrenures, petits manques)

On y joint un certificat signé par François d'Ansembourg le 30 novembre 1992.

2.000/3.000

100

Paire de chandeliers de style Empire en bronze ciselé, patiné et doré au fût en forme de trois caryatides adossées

Époque XIXe

H: 31 cm

(accidents)

1.200/1.800





101

Pendule d'inspiration Louis XVI en bronze ciselé et doré surmontée d'une coupe à deux anses
Suspension à lame
Platine signée S.Marti et Cie, médaille de bronze
Époque Napoléon III, fin XIXe
H: 39 cm
(petits éclats au cadran émaillé)
200/300



102

Pendule de style Louis XVI en marbre blanc et bronze ciselé et doré au mouvement flanqué d'une allégorie de l'Astronomie en ronde-bosse
Suspension à lame
Signée sur la platine arrière Vincenti & Cie (Médaille d'argent 1855)
Travail parisien
Époque XIXe
H: 35 cm
(manques, accidents et clé manquante)
800/1.200



103

Petit coffre rectangulaire en bois fruité et bois noirci sculpté cachant un secret latéral
Monogrammé au dos L.Q.
Probablement un travail allemand du XIXe
35,5 x 63 x 35 cm
250/350



104

Petite commode de style Transition en placage de bois de rose et filets de marqueterie ouvrant par deux grands tiroirs sous une tablette en marbre rouge

Pieds galbés et ornementation en bronze

Époque XIXe

79 x 96 x 47 cm

(accidents)

300/450



105

Pot-pourri rond et son couvercle de style Louis XVI en porcelaine bleu poudré de Sèvres à la riche monture ajourée en bronze ciselé et doré, décorée de trois anses en forme de tête de lion reliées par des draperies. Fretel en forme de grenade

Travail français

Époque XIXe

Diam.: 17,5 cm

H.: 24 cm

On y joint un certificat signé par François d'Asembourg le 27 mars 2001.

800/1.200



106

Secrétaire, petit meuble de maîtrise en placage de noyer, filets de marqueterie et incrustations d'ivoire ouvrant par six petits tiroirs encadrant une porte centrale ainsi que par un grand tiroir en ceinture

Probablement un travail anglais du XIXe

24 x 24 x 12,5 cm

(accidents)

300/450



107

Série de quatre cabriolets de style Louis XVI en bois sculpté et patiné recouverts de différentes tapisseries aux petits points

Pieds cannelés

Époque probablement début XIXe

(accidents et restaurations)

500/750



108

Vierge à l'enfant

Petite icône peinte sur bois à la rizla en argent 84 zolotniks

Orfèvre A. M. et essayeur A. K.

Poinçons de Moscou pour l'année 1882

13 x 11 cm

300/500



109

Agostino AGLIO (Crémone, 1777- Londres, 1857)

Paysage montagneux animé

Gouache sur papier

Signé en bas au milieu A. Aglio et daté Londres janvier 1806

55 x 69 cm

(petites griffes)

2.500/3.500



110

Aloïs BOUDRY

(1851-1938)

La partie de cartes au coin du poêle

Huile sur panneau d'acajou

Signé en haut à droite A. Boudry et daté 1881

École belge

26,5 x 40 cm

400/600

111

Attribué à **Jean François MILLET**

(1814-1875)

Paysage

Aquarelle sur papier

Porte une signature en bas à gauche J. F. Millet

École française

5 x 10 cm (à vue)

1.200/1.800



112

École française, XIXe siècle

Putti

Aquarelle et trait de plume sur papier collé sur carton

Oeuvre à vue ronde sous passe-partout

Diam.: 15 cm et 25,6 x 21 cm pour le feuillet
(rousseurs)

300/400



113

Attribué à **Piat-Joseph SAUVAGE**

(Tournai, 1744-1818)

Char de putti tiré par un lion simulant un bas-relief
en bronze

Trompe-l'œil à l'huile sur panneau de chêne
parqueté

50,5 x 120,5 cm

(restaurations)

6.000/8.000



114

Attribué à **Claude François RABIAT**
(1756-1815)

Paire de grands candélabres de style Empire en bronze ciselé, patiné et doré ainsi qu'en marbre rouge griotte en forme de Victoire ailée debout sur une sphère et tenant quatre bras de lumière en forme de trompe

Travail français

H: +/- 68 cm

(un manque, accidents et restaurations)

On y joint un certificat signé par François d'Ansembourg le 28 octobre 1993.

Une paire de candélabres très similaire, signée Rabiât, est conservée au Musée Marmottan à Paris et reproduite dans «Rabiât fournisseur des grands bronziers et marchands de l'époque impériale» par Denise Ledoux-Lebard, dans L'Estampille-L'Objet d'Art, avril 1991, n°246, p.86

4.000/6.000



115

Albert Ernest CARRIER-BELLEUSE

(1824-1887)

Rembrandt

Bronze à patine brune

Signé A. Carrier

École française

H: 39,5 cm

600/800



116

Charles-Guillaume DIEHL (1811-1885)

Dresse d'entre-deux de style Napoléon III en placage d'ébène et bois noirci ouvrant par une porte décorée d'une marqueterie de cuivre sur fond d'écaille rouge. Ornementation en bronze doré et tablette en marbre blanc.

Signé à l'intérieur sur la serrure « Diehl Paris 19 r. Michel-le-Comte »

Travail français

110 x 85,5 x 42 cm

(accidents)

500/750



117

Cornelis VAN LEEMPUTTEN (1841-1902)

Moutons à la bergerie

Huile sur toile

Signé en bas à droite C. Van Leemputten

École belge

34,5 x 29 cm

300/450



118

Edmond Theodor VAN HOVE (1853-1913)

Saint Jérôme (étude)

Fusain sur papier

Signé en bas à droite E. Van Hove

École belge

41 x 45 cm

(accidents)

150/250

119

Egide ROMBAUX (1865-1942)

Prométhée

Bronze à patine brune

Signé E. Rombaux

Fondeur H. Luppens & Cie Editeurs

École belge

H: 55 cm

500/700



120

Eugène BROERMAN (1860-1932)

Tête de jeune garçon au chapeau

Fusain sur papier

Monogrammé en bas à droite E.B.

École belge

17,5 x 11,5 cm

(accidents)

150/250





121

Frans HASELEER (1804-1890)

Scène galante au coin du feu

Huile sur panneau d'acajou

Signé en bas à droite F. Haseleer

École belge

56 x 42,5 cm

Provenance: Ancienne collection du Comte du Bois d'Aische, 1892 (voir inscription manuscrite au dos de l'encadrement)

1.500/2.500



122

G. BOUCHEZ (XIX-XX) (?)

Coq, poules et dindon dans la paille

Huile sur panneau d'acajou

Signé en bas à gauche G. Bouchez (?) et daté (18)83

27,5 x 28,5 cm

400/600



123

Grande soupière ovale à deux anses et son couvercle bombé de style Empire en faïence fine noire et blanche de Boch Luxembourg décorée quatre fois d'un aigle impérial aux ailes déployées tenant un globe avec les initiales E. F. pour Empire Français
 Marque en creux B. L.10 et deux marques en noir sous couverte
 Époque entre 1805 et 1812
 L: 33 cm
 (accidents et restaurations)
300/400



124

Henry Etienne DUMAIGE (1830-1888)
 Buste de Chloé
 Bronze patiné
 Signé H. Dumaige
 Ecole française
 H: 45,5 cm
 (patine usée)
500/700



125

Henry SCHOUTEN (1857-1927)
 Bergère et son troupeau au bord de la mer
 Huile sur toile
 Signé en bas à gauche
 École belge
 80 x 100 cm
700/900



126

Henry SCHOUTEN (1857-1927)
 Coq et poules au poulailler
 Huile sur toile
 Signé en bas à droite
 École belge
 50 x 70 cm
 (accidents)
300/400

127



Jean-Baptiste CARPEAUX (1827-1875)

L'amour à la folie, tiré du groupe La danse (Opéra Garnier, 1869)

Terre cuite signée J. B. Carpeaux

Cachet en creux de Susse Fres. Edit-Paris et cachet en creux de l'atelier Carpeaux

La famille de l'artiste ayant passé un contrat post-mortem avec la fonderie Susse pour l'édition de certains modèles, il est fort probable que ce soit le cas pour cette composition vu la présence de ces deux marques

École française

H: 39 cm

L: 32,5 cm

(accidents et probables restaurations)

600/800



128

Jean-Léon GÉRÔME (1824-1904)

Danseuse au cerceau

Bronze doré signé J. L. Gérôme

Cachet Siot-Decauville-Fondeur-Paris et n° T976

École française

H (socle en onyx vert compris): 31cm

(accidents)

600/800



129

Georges VAN DER STRAETEN (1856-1928)

La comédie

Bronze à patine brune

Signé G. Van der Straeten (Paris)

Cachet «Société des Bronzes de Paris»

École belgo-française

H: 39,5 cm (hors socle rapporté en marbre blanc

veiné, égrenures)

250/350

130

Jules DUPRÉ

(1811-1889)

Paysage à la mare

Huile sur toile

Signé en bas à gauche Jules Dupré

33 x 41 cm

(oeuvre rentoilée)

1.500/2.000



131

Juliaan DILLENS (1849-1904)

Putto portant une coupe

Terre cuite patinée

Signé J. Dillens

École belge

H. (socle en marbre noir compris) : 37,5 cm

(égrenures)

250/350



132

Louis-Aimé JAPY (1840-1916)

Berger et son troupeau au pré

Huile sur toile

Signé en bas à droite Japy

École française

46,5 x 55,5 cm

(restaurations)

600/800



133

Lucien GERARD (1852-1935)

Scène d'intérieur

Huile sur panneau

Signé en bas à droite L. Gerard

École belge

36 x 24 cm

200/300

134

Aurore et Apollon

D'après la fresque de Guido Reni conservée à Rome

au Palais Pallavicini Rospigliosi

Plaque rectangulaire légèrement bombée en cuivre
émaillé

Probablement un travail français de Limoges

Époque vers 1880

18 x 40 cm

(petits accidents)

300/500



135

École belge, XIXe

Portrait du baron Pépin de T'Serclas de Kessel

Portrait de la baronne de T'Serclas, née vicomtesse
de Winnezele

Paire d'huiles sur panneau ovale en chêne

23 x 17,5 cm

300/500



136

Albert Pierre LAPLANCHE (1854-1935)

Le cerf victorieux
Bronze à patine brune
Signé A. Laplanche
Cachet de fondeur E.V.
Numéroté 2571
École française
H: 27 cm
L: 42, 3 cm
800/1.200



137

Charles GREMION (XIX-XXe)

Richard Coeur de Lion
Bronze
Traces de patine dorée
Signé Ch. Gremion
École française
H. (hors socle en marbre vert): 40 cm
(manque et accident)
250/350

138

Ensemble de quatre cannes en palissandre ou ébène de Macassar (?)
Pommeaux sculptés représentant une tête d'aigle, une tête de lapin, un décor floral ou une vanité
L: de 87,5 à 90 cm
250/350





139

Grand vase à deux anses de style Renaissance en bronze ciselé et doré richement décoré, en bas-relief, de masques entourés de rinceaux feuillagés.

Anses en forme de satyres ailés
Époque deuxième moitié du XIXe
H: 51 cm

400/600



140

J. WILMOTTE Fils (XIX-XXe)

Grand crucifix de style Néo-Gothique en bronze ciselé et doré décoré des symboles des quatre évangélistes en bronze émaillé polychrome. Il contient une petite relique de S. Victoris

Fond en ébène mouluré
À l'arrière, plaquette de l'orfèvre J. Wilmotte, Fils à Liège

Époque fin XIXe - début XXe

Dim: 54 x 38 cm

300/500



141

Pendulette de style Louis XVI en placage de lapis lazuli sur marbre blanc et bronze ciselé et doré, décorée d'un couple de colombes en ronde-bosse

Époque fin XIXe - début XXe

H: 30 cm

(petits accidents et clé manquante)

800/1.200



142

Petite pendule Romantique en bronze ciselé et doré
Mouvement au fil surmonté d'une «Jeune fille gravant ses initiales sur un tronc» en ronde-bosse

Platine arrière signé Raingo-Frères à Paris

Travail français

Époque vers 1830

H: 41 cm

200/300



143

Rafrâchissoir à liqueurs oblong à deux anses en faïence fine bleue et blanche de Boch Luxembourg décoré de guirlandes Louis XVI, à deux compartiments séparés par une paroi intérieure ajourée

Marque en creux B. L.10 et marque en bleu sous couverte

Époque entre 1787 et 1812

11 x 31,5 x 14 cm
(accidents)

300/400



144

Service de 55 pièces en cristal incolore et cristal rouge taillé du Val-Saint-Lambert comprenant 12 verres à eau, 13 verres à vin rouge, 16 verres à vin blanc et 14 coupes à champagne

Travail belge

Époque XXe

H: de 11,5 à 15 cm
(accidents)

700/900



145

Deux séries de six grands verres sur pied en cristal de couleurs taillé du Val-Saint-Lambert

H: 19,8 x 21 cm
(un verre rodé)

300/450



146

La Résurrection entourée des 12 grandes fêtes

Icône peinte sur bois

École russe, XIXe

31 x 26,5 cm
(accidents)

400/600



147

RUBENS (Pierre Paul)

La Gallerie du Palais du Luxembourg, peinte par Rubens, dessinée par les Srs Nattier et gravée par les plus illustres graveurs du temps, dédiée au Roy. Paris, chez Duchange, 1710.

Grand in-folio veau brun, dos à nerfs.

Bel ouvrage entièrement gravé composé d'un feuillet de titre, d'un feuillet d'avertissement (tous deux gravés), d'un beau portrait de Rubens d'après Van Dyck gravé par J. Audran, et de 24 planches (dont 3 dépliantes) gravées par Benoît Audran, J. Audran, Duchange, L. de Chastillon, G. Edelinck, Loir, Massé, B. Picart, C. Simoneau aîné, Trouvain et Vermeulen, d'après les peintures de Rubens.

« C'est l'histoire allégorique de Marie de Médicis. Les originaux de Rubens, qui ont orné longtemps le Palais du Luxembourg, construit pour cette princesse, sont maintenant au Louvre. (...) Ce livre a été refait en 1808, sous le nom de 'Galerie de Rubens, dite du Luxembourg', dessinée et gravée sous la direction de M. de Sève, avec texte explicatif de Moithey. » Cohen.

(reliure usagée avec manques de cuir et nombreux frottés ou épidermures. Mouillure en marge supérieure, plus prononcée sur les premiers feuillets, piqûres marginales. Quelques petites déchirures. (Cohen, 914.)

1.000/1.500



148

Fausse paire de chandeliers torsés de style Louis XV en argent
Poinçons de Ath pour les années (17)60 et (17)66
Orfèvres N.D. et A.D.
H: 25 cm
Poids total (lest compris): +/- 1600 grs
(accidents et restaurations)
800/1.200



149

Fausse paire de coupes sur pied en argent partiellement doré décorées d'une couronne gravée
Poinçons de Londres
Orfèvre H.C.A.G.
Époque probablement année 1768
H: +/- 16,5 cm et 17 cm
Poids total: +/- 600 grs
(accidents)
300/450

150

Fausse paire de chandeliers de style Louis XIV en argent
Probablement aux poinçons de Venice
Orfèvre B. C. (?)
Venise
Époque XVIIIe
H: +/- 23,5 cm
Poids total: +/- 750 grs
1.000/1.500



151



Ensemble de 36 cuillères en argent, modèle uniplat, comprenant 12 grandes cuillères aux poinçons d'Amsterdam du XVIIIème, 6 grandes cuillères en argent 934/1000 aux poinçons hollandais (1814-1953) par l'orfèvre H. O. pour l'année 1820 ainsi que 18 petites cuillères en argent 833/1000 aux poinçons hollandais (1814-1953) par l'orfèvre L.v.B. pour les années 1821 et 1824

Poids total: +/- 2100 grs

800/1.200

152



Ensemble de neuf pièces d'argenterie comprenant:
Un encrier chantourné quadripode de style Régence (non poinçonné mais réagit positivement au test à l'acide), fin XIXe - début XXe

Un bénitier tripode surmonté d'un crucifix, orfèvre I.B (?), aux poinçons de Bruxelles, début XVIIIe

Un confiturier quadripode à une anse de style Empire 833/1000, poinçons belges (1814-1831), coupe intérieure en cristal incolore taillé de Vonèche, orfèvre Pierre Hendrickx (1774-1840), actif à Mechelen de 1799 à 1802 et à Bruxelles de 1811 à 1840.

Un coffret de six salerons quadripodes et leur cuillère de style Transition, intérieur en verre incolore, orfèvre Puiforcat, poinçons français, fin XIX, début XXe

H: 25,5 cm (bénitier)

Poids total: +/- 1115 grs (hors verrerie)

(accidents et restaurations)

500/750



153

Paire de chandeliers de style Louis XVI en argent partiellement repoussé décorés de médaillons reliés par des guirlandes de laurier

Un avec une légère trace de poinçon

Probablement un travail belge de la fin du XVIIIe

H: +/- 27 cm

Poids total: +/- 850 grs

(accidents et restaurations)

700/1.000

154

Petite ménagère de 48 couverts en argent 800/1000 comprenant 12 grandes cuillères, 12 grandes fourchettes, 12 petites cuillères et 12 petites fourchettes, certaines pièces d'un modèle légèrement différent.

Poinçons de Delheid ou de Bousin-Bonnevie (actif à Schaerbeek de 1878 à 1911)

Nombreuses pièces aux poinçons belges (1869-1942).

On y joint 6 grandes cuillères et 6 grandes fourchettes d'un modèle différent en argent 800/1000 aux poinçons français (1798-1809).

Poids total: +/- 2750 grs

600/800



155

POLOGNE

Ménagère pour 12 convives en argent 84 zolotniks (875 millièmes) comprenant : 12 couverts de table (fourchettes et cuillères à soupe), 13 couteaux de table, 12 couverts à entremets (fourchettes et cuillères), 12 cuillères à dessert, une louche et une cuillère de service. Chaque pièce est gravée d'un monogramme APK sous couronne princière russe dans un cartouche bordé de rocailles. Lames en acier par Gerlach à Varsovie.

Empire russe, Varsovie, 1865.

Orfèvre : Malcz.

Poids brut total : +/- 5691,7 grs

2.000/2.500



156

Salière en forme d' «Attelage» en argent partiellement doré

Poinçons de complaisance

Époque XIXème

L: 14,5 cm

Poids total: +/- 200 grs

(manques)

200/400



157

Saucière à double bec et deux anses sur son présentoir d'inspiration Régence en argent 950/1000

Orfèvre R.D.

Poinçon français Minerve partiellement détruit

Époque fin XIXe

L: 24,5 cm

Poids total: +/- 650 grs

250/350





158

Service à café quadripode de style Napoléon III en argent ciselé 833/1000 comprenant cafetière, sucrier et pot à lait décorés d'un blason aux chiffres sur un fond pointillé

Bagues en ivoire

Orfèvre V. K.

Poinçons hollandais (1814-1953)

Époque fin XIXe

Poids total: +/- 1350 grs
(légers petits coups)

400/600



159

Service à café et à thé torse en argent 800/1000 comprenant cafetière, théière, sucrier et pot à lait Anses en ivoire

Orfèvre Émile Adolphe Bonnevie (1840-?), actif à Saint-Josse de 1864 à 1875 et à Schaerbeek de 1875 à 1878

Poinçons belges

H: 25 cm (cafetière)

Poids total: +/- 2000 grs
(accidents)

600/800



160

Grand encrier rectangulaire quadripode en argent 900/1000 et cristal incolore taillé

Travail belge de la Maison Simonet

Époque début XXe

14,5 x 32,5 x 19 cm

Poids (hors cristal) : +/- 650 grs
(égrenures)

300/450



161

Soupière ronde chantournée à deux anses et son couvercle de style Transition en argent 950/1000 décorée de nœuds reliés par des guirlandes de laurier

Poinçon de Delheid

Travail belge

Époque début XXe

Diam: 25 cm

Poids total: +/- 1650 grs
(accidents)

500/700

162

Service à café et à thé en argent partiellement repoussé et ciselé au décor floral comprenant une cafetière, une théière, un sucrier, un pot à lait et un plateau rectangulaire. Manches en ivoire.

Poinçons Mol (?)

Travail asiatique

Époque XXe

Dim (plateau): 48 x 34 cm

Poids total: +/- 3850 grs

(accidents et restaurations)

400/800



163

Nécessaire de toilette en argent repoussé et ciselé au décor floral comprenant un face à main, quatre brosses de différents modèles, un chausse-pied et une paire de flacons en verre incolore à la monture en argent.

Une seule pièce poinçonnée Mol (?)

On y joint une grande bouteille d'un modèle différent en verre incolore à la monture ajourée en argent.

Travail asiatique.

Époque XXe

Poids total : +/- 2100 grs

(Petits coups)

300/350



164

Légumier rond chantourné à deux anses et son couvercle de style Transition en argent 800/1000 décoré de nœuds reliés par des guirlandes de laurier

Poinçon de Delheid

Travail belge

Époque début XXe

Diam: 22 cm

Poids total: +/- 950 grs

(accidents)

300/400





165

Grande ménagère de 140 pièces de style Art Déco en argent 800/1000 comprenant 12 grandes cuillères, 12 grandes fourchettes, 12 grands couteaux (lames en inox), 12 petites cuillères, 12 petites fourchettes, 13 petits couteaux (lames en inox), 12 fourchettes à poisson, 12 couteaux à poisson, 12 fourchettes à huître, 12 fourchettes à gâteau, 12 cuillères à café et 7 couverts de service

Poinçon de Delheid

Travail belge présenté dans un coffret

Époque début XXe

Poids total (hors couteaux à la lame en inox): +/- 4950 grs

Poids total des couteaux à la lame en inox: +/- 1200 grs

2.000/3.000

166



Plat ovale chantourné de style Transition en argent 800/1000 décoré de nœuds reliés par des guirlandes de laurier

Poinçon de Delheid

Travail belge

Époque début XXème

L: 48,5 cm

Poids: +/- 1050 grs

500/700

167

Ensemble de 26 pièces d'argenterie comprenant

Une coupe à deux anses sur pied d'inspiration Louis XV 800/1000 aux poinçons allemands décorée des armoiries de la famille de Gérardon, début XXe

Une paire de chandeliers de style Restauration 950/1000 aux poinçons de Paris (1819-1938)

Un sucrier tripode de style Louis XVI partiellement ajouré (non poinçonné mais réagit positivement au test à l'acide)

Six couverts de service dont une paire aux divers poinçons français, belges et allemands

Une paire de petits couvercles ajourés

Un coffret de couverts à fruits partiellement en ivoire (un couteau manquant)

Un coffret de trois grandes cuillères de service partiellement dorés 950/1000

H: +/- 25 cm (chandeliers)

L: 41 cm (coupe)

Poids total: +/- 2850 grs

(manques, accidents et restaurations)

400/600



168

Ensemble de 45 petites pièces en argent et métal argenté comprenant des couverts, une paire de petits plats, des couverts de service, etc

Travail asiatique

Époque XXe

Poids total: +/- 1250 grs

(accidents)

200/300



169

Ensemble de 74 petits couverts en argent comprenant une série de 12 cuillères à sirop en argent 800/1000, une série de 12 fourchettes à huître en argent Sterling de Thaïlande, deux séries différents en argent Sterling du Siam, une série de 12 cuillères à thé en argent 800/1000, une série de 12 cuillères à moka en argent Sterling du Siam et 2 grands couverts de service probablement en argent non-poinçonné

Travail asiatique

Époque XXe

Poids total: +/- 1150 grs

(accidents)

200/300



170

Une boîte ronde et son couvercle en forme de fruit en argent finement ciselé de motifs végétaux

Poinçon Mol (?)

On y joint deux boîtes cylindriques et leur couvercle dont une poinçonnée Mol (?) et une en argent 900/1000 au poinçon d'Angkor, ainsi qu'une grande coupe ronde tripode probablement en argent (non poinçonné)

Travail asiatique

Époque XXe

Diam: de 7 à 27,5 cm

Poids total (lest compris): +/- 1000 grs

(accidents)

350/500



171

Ensemble de cinq pièces en argent repoussé et ciselé au décor floral comprenant une boîte à cigarettes rectangulaire, une boîte carrée aux angles coupés, une boîte à jeux de cartes, un étui à cigarettes et un poudrier octogonal.

Plusieurs pièces poinçonnées Mol (?) et une pièce marquée « Made in Gambodia-Coopart Argt.900-Sovate ».

Travail asiatique

Époque XXe

Dim: 19 x 4,5 x 12cm, 9 x 4,5 x 9 cm, 7,5 x 9,5 x 5 cm,

14 x 8 cm et 10,5 x 10,5 cm

Poids total (intérieurs en bois et miroir compris):

+/- 1450 grs

(accidents)

250/350





172

Alabastron agrémenté d'une tête de profil et
feuilles d'acanthés
Terre cuite brune à figures rouges
Grande Grèce, V-IVe siècle av JC
H: 18,5 cm
220/280



173

Ensemble de 9 amphoriskoi en terre cuite orangée
beige, vendu en l'état
Epoque romaine et Grande Grèce
H: de 9 à 13 cm
300/400



174

Bas-relief présentant probablement un géomètre
avec son compas. Membres sculptés et semi-polis.
Marbre, marques du temps, cassé collé
Epoque romaine, I-IIe siècle ap JC
+/- 58 x 50,5 cm
700/1.000

175

Buste féminin en terre cuite orangée. Belle expression douce et intériorisée.
Cassé collé à un endroit, absence de restauration, vendu en l'état
Epoque gréco-romaine, IV-IIIe siècle av JC
H: 38 cm
800/1.200



176

Canthare modelé avec équilibre
Terre cuite brune de type bucchero nero, légèrement cassé collé
Etrurie, VII-Ve av JC
H: 13 cm
Diam.: 14 cm
250/350



177

Kyathos aux belles formes équilibrées et épurées à l'extrême
Terre cuite brune de type bucchero nero, pied et anse cassés collés
Etrurie, VII-Ve siècle av JC
H: 26 cm
Diam.: 18,5 cm
250/500

178

Kyathos sur piedouche présentant sur l'anse un masque et deux figures animales modelées en relief
Terre cuite brune de type bucchero nero, cassée collée légèrement restaurée
Etrurie, VII-Ve siècle av JC
H: 19 cm
Diam.: 12 cm
300/400



179

Lekanis sur sa coupelle orné de deux têtes de profil et feuilles d'acanthé

Terre cuite à figures rouges, couvercle cassé collé, manque une anse

Grande Grèce, IV^e siècle av JC

H: 6 cm (le plus haut)

Diam.: de 13 à 14,2 cm

200/400



180

Important miroir gravé d'une scène personnifiant probablement Paris coiffé du bonnet phrygien et chaussé de sandales à lacets. Face à lui, probablement Hélène, ils sont richement vêtus, chacun d'eux adossé à une colonne.

Bronze doré, manche cassé à restaurer, petites micro-fissures et altérations de surface localisées, légère restauration sur le bord au-dessus de la tête d'Hélène.

Grèce attique, Ve siècle av JC

L: +/- 23 cm

400/700



181

Oenochoe à décor végétal et pointillés

Terre cuite brune et beige

Gnathia, Grande Grèce, IV^e siècle av JC,

H: 19 cm

200/400

182

Amphore présentant 3 satyres dansant sur une face et sur l'autre une scène mythologique
Terre cuite polychrome légèrement cassée collée, léger repeint
Ve siècle av JC, Grèce
H: 20 cm
800/1.200



183

Amphore ornée sur une face d'une divinité assise entourée de motifs floraux et végétaux. Sur l'autre face une élégante avec tambourin.
Terre cuite polychrome, légère usure de surface et concrétions calcaires localisées
IV-Ve siècle av JC, Grande Grèce
H: 28 cm
700/900

184

Petit bronze votif présentant le dieu Hermès ou Mercure debout
Bronze à patine verte
Epoque romaine, 300 à 100 av JC
H: 8 cm
350/450





185

Pied de candélabre en forme de sabot de satyre avec animal stylisé sur la hampe
Bronze à patine verte, un pied cassé collé
Epoque romaine, 1er siècle av et 1er siècle ap JC
H: 31 cm

300/400

186

Vase à deux anses se terminant par des lèvres plates. Il est orné sur une face d'une élégante avec miroir et de l'autre un jeune sage vêtu d'un grand manteau.

Terre cuite brune à figures rouges, petits éclats sur le pied, légèrement cassé collé

Grande Grèce, IVe siècle av JC

H: 26 cm

400/500



187

Vase à deux anses à figures rouges présentant sur chaque face des personnages assis et debout avec feuilles d'acanthé.

Terre cuite brune et beige (couvercle cassé collé et manque sur les anses)

Grande Grèce, IVe siècle av JC

H: 20 cm

250/350



188

Ensemble de dix médailles comprenant, entre autres, l'Ordre de l'Indépendance (Jordanie) (Croix pectorale et Croix de col), l'Ordre du Cèdre (Liban), Polonia Restituta (Pologne), l'Ordre de Léopold (Belgique) ou la Légion d'Honneur (France) (accidents)

Provenance: Pierre Depage, médecin à Beyrouth, fils d'Antoine Depage, fondateur de la clinique Antoine Depage.

300/400

189

Rare drapeau des Etats-Unis d'Amérique (U.S.A.) ayant flotté au-dessus du Capitole à Washington, vers 1960.

Composé de treize bandes et cinquante étoiles, depuis l'annexion d'Hawaii en 1959.

Avec son certificat signé par J. George Stewart, architecte en chef du Capitole des Etats-Unis, daté du 30 décembre 1963.

212,5 x 95 cm
(quelques tâches)

500/700





190

D'après **Georges Lucien GUYOT**
Panthère
Gravure sur cuivre
Signé dans la planche, porte l'inscription «E.A VIII»
au crayon vert
50 x 65 cm pour la planche
200/300



191

Attribué à **Hector GUIMARD** (1867-1942)
Cache-pot rond à quatre anses de style Art
Nouveau en céramique verte et or
Probablement une production de Gustave de Bruyn
& Fils, Fives-Lille
Numéroté en dessous 1380/2
H: +/- 24 cm
Diam.: +/- 39 cm
(restaurations)
Bibliographie: reproduit à la p. 184 dans l'ouvrage
Guimard de Georges Vigne, Ed. Charles Moreau,
Paris, 2003.
200/300



192

Walter SAUER (1889-1927)
Portrait de jeune femme, 1919
Fusain sur papier
Signé, daté et monogrammé en bas à droite
53 x 39 cm
(papier insolé et traces d'humidité)
500/700



193

Attribué à **Alfred CHAMBON** (1884-1973)
en collaboration avec ses frères Gaston (1874- ?) et Fernand (1876- ?)
Grand bureau plat de style Art Déco en noyer massif partiellement
décoré d'une frise de vagues en marqueterie de bois clair ouvrant,
sur une face, par trois tiroirs en ceinture ainsi que par des casiers de
rangement sur toutes les faces. Pieds légèrement évasés et poignées
de tirage en cuivre repoussé.

Clefs signées G. F. Chambon-Bruxelles-D.R.G.M.

Travail belge

Époque vers 1920-1930

Dim: 74 x 169 x 89 cm

(manques et accidents)

Bibliographie : Voir L'art du meuble en Belgique au XXème siècle de
Horta à nos jours par Frans Defour, 1979 et Art Déco Belgique 1920-
1940, catalogue d'une exposition au Musée d'Ixelles par Pierre Loze et
Dominique Vautier, IPS, 1988, pp.186 à 188

2.000/3.000



194

Attribué à **Alfred CHAMBON** (1884-1973)
en collaboration avec ses frères Gaston (1874- ?) et Fernand (1876- ?)
Grande bibliothèque de style Art Déco en noyer massif partiellement
décoré de frises de vagues en marqueterie de bois clair ouvrant, sous
une corniche droite, par un abattant central entre six portes vitrées
à petits carreaux. Charnières et entrées de serrure en cuivre repoussé
Clefs signées G.F. Chambon-Bruxelles-D.R.G.M.

Travail belge

Époque vers 1920-1930

Dim: 201 x 277,5 x 51 cm

(une vitre manquante)

Bibliographie : Voir L'art du meuble en Belgique au XXème siècle de
Horta à nos jours par Frans Defour, 1979 et Art Déco Belgique 1920-
1940, catalogue d'une exposition au Musée d'Ixelles par Pierre Loze et
Dominique Vautier, IPS, 1988, pp. 186 à 188

1.000/1.500



195

Attribué à **Alfred CHAMBON** (1884-1973) en collaboration avec ses frères Gaston (1874- ?) et Fernand (1876- ?)

Petite table d'appoint à allonges de style Art Déco en noyer massif partiellement décorée d'une frise de vagues en marqueterie de bois clair au plateau flanqué de deux porte-revues à barreaux. Pieds légèrement évasés

Travail belge

Époque vers 1920-1930

Dim. (fermée): 76,5 x 93 x 64 cm

(accidents)

Bibliographie : Voir L'art du meuble en Belgique au XXème siècle de Horta à nos jours par Frans Defour, 1979 et Art Déco Belgique 1920-1940, catalogue d'une exposition au Musée d'Ixelles par Pierre Loze et Dominique Vautier, IPS, 1988, pp. 186 à 188

1.000/1.500



196

Attribué à **Alfred CHAMBON** (1884-1973) en collaboration avec ses frères Gaston (1874- ?) et Fernand (1876- ?)

Une bergère et un fauteuil de style Art Déco en noyer massif partiellement décorés d'une frise de vagues en marqueterie de bois clair aux larges accotoirs et aux pieds légèrement évasés

Travail belge

Époque vers 1920-1930

Dim: 79 x 83 x 71 cm et 85 x 79,5 x 64 cm

(manques et accidents)

Bibliographie : Voir L'art du meuble en Belgique au XXème siècle de Horta à nos jours par Frans Defour, 1979 et Art Déco Belgique 1920-1940, catalogue d'une exposition au Musée d'Ixelles par Pierre Loze et Dominique Vautier, IPS, 1988, pp. 186 à 188

1.600/1.800

197

Attribué à **Alfred CHAMBON** (1884-1973) en collaboration avec ses frères Gaston (1874- ?-) et Fernand (1876- ?)

Deux fauteuils de style Art Déco en noyer massif partiellement décorés d'une frise de vagues en marqueterie de bois clair aux larges accotoirs et aux pieds légèrement évasés

Travail belge

Époque vers 1920-1930

Dim: 74 x 83 x 59 cm et 74 x 77,5 x 61cm

Bibliographie : Voir L'art du meuble en Belgique au XXème siècle de Horta à nos jours par Frans Defour, 1979 et Art Déco Belgique 1920-1940, catalogue d'une exposition au Musée d'Ixelles par Pierre Loze et Dominique Vautier, IPS, 1988, pp. 186 à 188

1.600/1.800





198

Louis ICART (1888-1950)

Femme aux pivoines

Aquatinte en couleurs

Signé au crayon en bas à droite

Porte le copyright 1937 by L.Icart N.Y en haut à droite

Porte le cachet sec de l'artiste en bas à gauche

44 x 64,5 cm pour le sujet

(oeuvre insolée, collée sur carton)

400/600



199

Louis ICART (1888-1950)

Les orchidées, 1937

Aquatinte en couleurs

Signé au crayon en bas à droite

Porte le copyright 1937 by L.Icart N.Y en haut à gauche

Porte le cachet sec de l'artiste en bas à gauche

71 x 49 cm pour le sujet

400/600



200

Pierre LE FAGUAYS (1892-1962)

Gloire, circa 1925

Métal à patine grise et verte, sur socle en pierre noire

Signé en gravure sur la base «Le Faguays»

H. totale: 60,5 cm

400/600



201

Simon CHAYE (1930)

Claire Fontaine
 Tapiserie tissée aux Ateliers Hamot à Aubusson,
 carton de Simon Chaye
 Signé et titré sur le Bolduc. Signature, numérotation
 3/4 et monogramme de la manufacture tissés.
 160 x 250 cm
 1.500/2.000

202

Max LE VERRIER (1891-1973)

Singe au parapluie
 Pied de lampe en métal à patine verte et abat-jour
 en soie beige
 Signé Le Verrier
 Époque vers 1927
 École française
 H: +/- 40 cm
 (accidents)
 1.200/1.500





203

Henri RAMAH (1887-1947)
Chat couché
Gouache sur papier
Signé au crayon en bas à droite Ramah
24,5 x 31,7 cm
(piqûres)
400/600



204

Alfred BASTIEN (1873-1955)
Nature morte aux oeillets
Huile sur toile
Signé en bas à droite A. Bastien et daté 1923
École belge
80 x 100 cm
(accidents)
1.000/1.500

205

Alfred BASTIEN (1873-1955)

Paysage d'automne

Huile sur panneau de chêne

Signé en bas à droite A. Bastien

École belge

50 x 60 cm

250/350



206

Alfred BASTIEN (1873-1955)

Vase de fleurs

Huile sur panneau

Signé en bas à gauche A. Bastien

École belge

30 x 26,5 cm

(certifié au dos par Alice Bastien, épouse de l'artiste)

150/250



207

Alfred BASTIEN (1873-1955)

Nature morte aux fleurs et aux fruits

Huile sur toile

Signé en bas à gauche A. Bastien

École belge

60 x 50 cm

300/450



208

Alfred DE BYLANDT (1829-1890)

Bords de fleuve animés

Huile sur panneau d'acajou ou sur papier collé sur panneau

Signé en bas à gauche A. de Bylandt

École belge

27 x 45 cm

Provenance: Ancienne collection du Comte du Bois d'Aische, 1892 (voir inscription manuscrite au dos de l'encadrement)

800/1.200



209

Arthur BOUVIER (1837-1921)

Vacher et son troupeau sur un chemin de campagne

Signé en bas à gauche A. Bouvier

École belge

40 x 55 cm

(petits éclats)

400/600



212

Domien INGELS (1881-1946)

La toilette

Buste de jeune fille en terre cuite

Signé Dom. Ingels et daté 1899

École belge

H : 46,5 cm (hors socle en velours rouge)
(accidents et restaurations)

300/400



213

Ecole belge, XIXe siècle
Vache au bord de l'étang, 1855
Huile sur panneau
Signé et daté en bas à droite Ct. du Bois d'Aische
1855
42 x 65 cm
(accidents au cadre)
150/200



214

Égide ROMBAUX (1865-1942)
Buste de jeune fille
Terre cuite
Signé Rombaux
École belge
H : 47,5 cm
(accidents)
250/350



215

Enrico TARENGHI (1848-1938)
Scène d'auberge
Aquarelle sur trait de crayon
Signé en bas à droite H. Tarengi (le «H» ayant été
rapporté)
43 x 55 cm à vue
800/1.200



216

François Joseph NAVEZ (1787-1869)

Portrait de jeune femme pensive

Huile sur toile

Signé en bas à droite FJ NAVEZ

55,5 x 46,5 cm

(oeuvre rentoilée)

5.000/7.000



217

Frans Pieter VAN KUYCK (1852-1915)

Barques de pêche, 1882

Huile sur panneau

Signé et daté en bas à gauche Frans Van Kuyck 1882

21 x 32,5 cm

200/400



218

Jean François Xavier ROFFIAEN
(1820-1898)

Homme dans un paysage lacustre
Huile sur papier maroufflé sur panneau de bois
biseauté
Signé en bas à gauche F. Roffiaen
30 x 39,5 cm
1.000/1.500

219 ▼

Johannes Josephus DESTREE (1827-1888)

Paysage hollandais, 1858
Huile sur panneau de bois biseauté
Signé et daté en bas à droite J. J. Destree fet 1858
17 x 25 cm
800/1.200





220

Berthe MORISOT (1841-1895)
Jeune fille au chat, portrait de Julie Manet
Pointe sèche
14,6 x 11,6 cm pour le sujet
100/200



221

Guillaume VOGELS (1836-1896) (?)
Sous-bois enneigé
Huile sur toile
Signé en bas à gauche ainsi qu'au dos G. Vogels
pour Guillaume Vogels (?)
École belge
32 x 40 cm
400/600



222

Stanislas LÉPINE (1835-1892)
Paysage au moulin à vent
Huile sur papier collé sur toile
Signé en bas à droite
19,8 x 27 cm
800/1.200



223

Antoine VRIENS (1902-1987)
Nu assis
Bronze à la cire perdue à patine brune
Signé A. Vriens et daté 1935
Cachet de fondeur Batardy à Bruxelles
École belge
H: 28 cm
600/800



224

Paul HERMANUS (1859-1911)
Vue de ferme
Huile sur panneau
Signé en bas à droite P Hermanus
27 x 40 cm
300/500

225

Pierre Jean VAN DER OUDERAA
(1841-1915)
Le choix des bijoux pour la jeune fiancée
Huile sur toile
Signé en haut à droite P.V.D.Ouderaa et
daté 1892
École belge
45,5 x 32,5 cm
1.500/2.500





226 ▼

Pierre Joseph DUTILLIEU

(1876-1960)

Portrait d'homme

Huile sur isorel

Signé en bas à gauche

17 x 20 cm

200/300

227 ▲

Ödön TULL (1870-1911)

Vue d'un parc

Aquarelle et gouache sur papier

Signé en bas à gauche « Tull »

43 x 59 cm à vue

(pliures)

400/600

228 ◀

Louis Welden HAWKINS

(1849-1910)

Portrait d'élégante en noir

Huile sur toile

Signé en bas à droite

91 x 50,5 cm

(restaurations)

3.000/5.000



229

Armand RASSENFOSSE (1862-1934)

Sarah Sultane
 (étude préparatoire pour une illustration de Shahrā
 Sultane de Claude Farrere paru en 1923)
 Mine de plomb et pastel blanc sur papier
 Porte le cachet de l'artiste en bas à droite et au dos
 Titré en haut à droite et annoté au dos: «Croquis
 étude pour Sarah Sultane (Claude Farrere)»
 15 x 9 cm à vue

400/600



230

Charles LONDOT (1887-1968)

Vase de fleurs
 Huile sur toile
 Signé en bas à droite
 34 x 35,5 cm
 250/350



231

Charles William BARTLETT (1860-1940)

Les bretonnes à la sortie de l'église, 1908
 Aquarelle sur papier
 Signé et daté en bas à gauche Charles W. Bartlett.
 1908
 52 x 63 cm à vue
 600/800



232

Conrad Hans SELMYHR (1877-1944)

Bords de fjords animés en Norvège
 Huile sur toile
 Signé en bas à gauche Conrad Selmyhr et daté
 (19)09
 École norvégienne
 65 x 100 cm (accidents)
 300/450



233

Ecole française, fin XIXe siècle
 Jeune femme à la mandoline, 1887
 Pastel sur toile
 Porte une signature peu lisible et daté en bas à droite
 Porte au dos la marque au pochoir du marchand
 Rey & Perrot au 51 rue de La Rochefoucauld à Paris
 73 x 60 cm
200/400



234

Frans DE BRUYN (1867-1943)
 Paysages
 Paire d'huiles sur panneaux
 Chacun signé (l'un en bas à droite et l'autre en bas à gauche)
 31 x 54 cm
200/400



235

Guillaume VOGELS (1836-1896)
 Nature morte au bouquet, 1872
 Huile sur toile
 Signé et daté en bas à droite G. Vogels 72
 Porte au dos une étiquette de vente aux enchères
 du 10 et 11 juin 1996
 72 x 53 cm (œuvre rentoilée)
400/600



236

Frans VANDAMME (1858-1925)
 Les bateaux
 Huile sur toile
 Signé en bas à droite F. Vandamme
 64 x 90 cm
 (restaurations, tableau sale)
400/600



237

Henri TIMMERMANS (1858-1942)

L'atelier d'artiste

Huile sur toile

Signé en bas à droite H. Timmermans

73 x 95 cm

1.500/2.000

238 ▼

Henri TIMMERMANS (1858-1942)

La forge

Huile sur toile

Signé en bas à gauche H. Timmermans

69 x 89 cm

1.500/2.000





239

Henri TIMMERMANS

(1858-1942)

La partie d'échecs

Huile sur toile

Signé en bas à gauche

H. Timmermans

85 x 103 cm

1.500/2.000



240

Henri TIMMERMANS

(1858-1942)

La préparation du repas

Huile sur toile

Signé en bas à droite

H. Timmermans

179 x 132 cm

(quelques accidents dus
à un ancien cadre)

5.000/7.000



241

Henri TIMMERMANS (1858-1942)
 Repas de famille
 Huile sur toile
 Signé en haut à gauche H. Timmermans
 80 x 100 cm
 1.500/2.000



242

Herman VAN DEN BERGHE (XX)
 Vue de ferme
 Huile sur toile
 Signé en bas à droite Herman v. d. BERGHE
 60 x 90 cm
 200/400



243

Jules MERCKAERT (1872-1924)
 La place de Nieuport animée
 Huile sur toile
 Signé en bas à gauche Jul. Merckaert
 École belge
 50 x 68 cm
 400/600



244

Paul César HELLEU (1859-1927)

Portrait d'élégante

Pointe-sèche en couleurs

Signé au crayon en bas à droite

56 x 34 cm

200/300



245

Victor SIMONIN (1877-1946)

Plage de Nieuport

Huile sur panneau biseauté

Signé en bas à gauche V. Simonin

25,6 x 46 cm

200/300



246

D'après **Paul COLIN**

Le tumulte noir

Lithographie double-face

Signé dans les planches

46 x 31,5 cm

150/200



247

André LHOTE (1885-1962)

Paysage français, 1921

Huile sur toile

Signé en bas à droite A. LHOTE

Contresigné et titré au dos du châssis: A. LHOTE -
PAYSAGE FRANCAIS

Porte au dos une ancienne étiquette partiellement
déchirée

65 x 92 cm

(restaurations)

Bibliographie: Franz Hellens, « André Lhote », dans
Les Expositions de Sélection, Bruxelles, 6 mai 1921
(reproduit en noir et blanc)

Nous remercions Madame Dominique Bermann,
ayant-droit de l'artiste, de nous avoir aimablement
confirmé l'authenticité de cette œuvre.

20.000/30.000



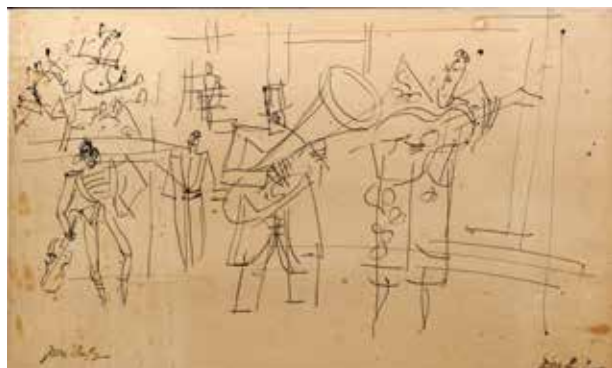


ALHOTE.



248

Jean DUFY (1888-1964)
Scène de cirque (acrobate)
Trait de plume sur papier
Porte le cachet de la signature en
bas à droite
26 x 42 cm à vue
(piqûres, tâches, petites
déchirures)
200/400



249

Jean DUFY (1888-1964)
Scène de cirque (musiciens)
Trait de plume sur papier
Porte le cachet de la signature en
bas à droite et en bas à gauche
26 x 43 cm à vue
(piqûres, tâches)
200/400



250

Jean DUFY (1888-1964)
Scène de cirque (musiciens)
Trait de plume sur papier
Porte le cachet de la signature en
bas à droite
26 x 43 cm à vue
(piqûres, tâches)
200/400



251

Jeanne HEBUTERNE (1898-1920)

Femme au chapeau

Crayon, encre brune et pastel sur papier

Monogrammé «JH» en bas à droite

40 x 25,4 cm

Provenance: Offert par André Hébuterne (frère de l'artiste) aux parents de l'actuel propriétaire (pliures et un minuscule trou au papier)

10.000/15.000



252

Marcel HESS (1878-1948)
Nature morte au bouquet et aux pommes, 1918
Huile sur toile
Signé et daté en bas à droite Marcel Hess 1918
60 x 73 cm
300/400



253

A. ROY (?) (XXe)
Marine sous un ciel d'orage
Huile sur toile
Signé en bas à droite A. Roy (?)
67 x 98,5 cm
250/350



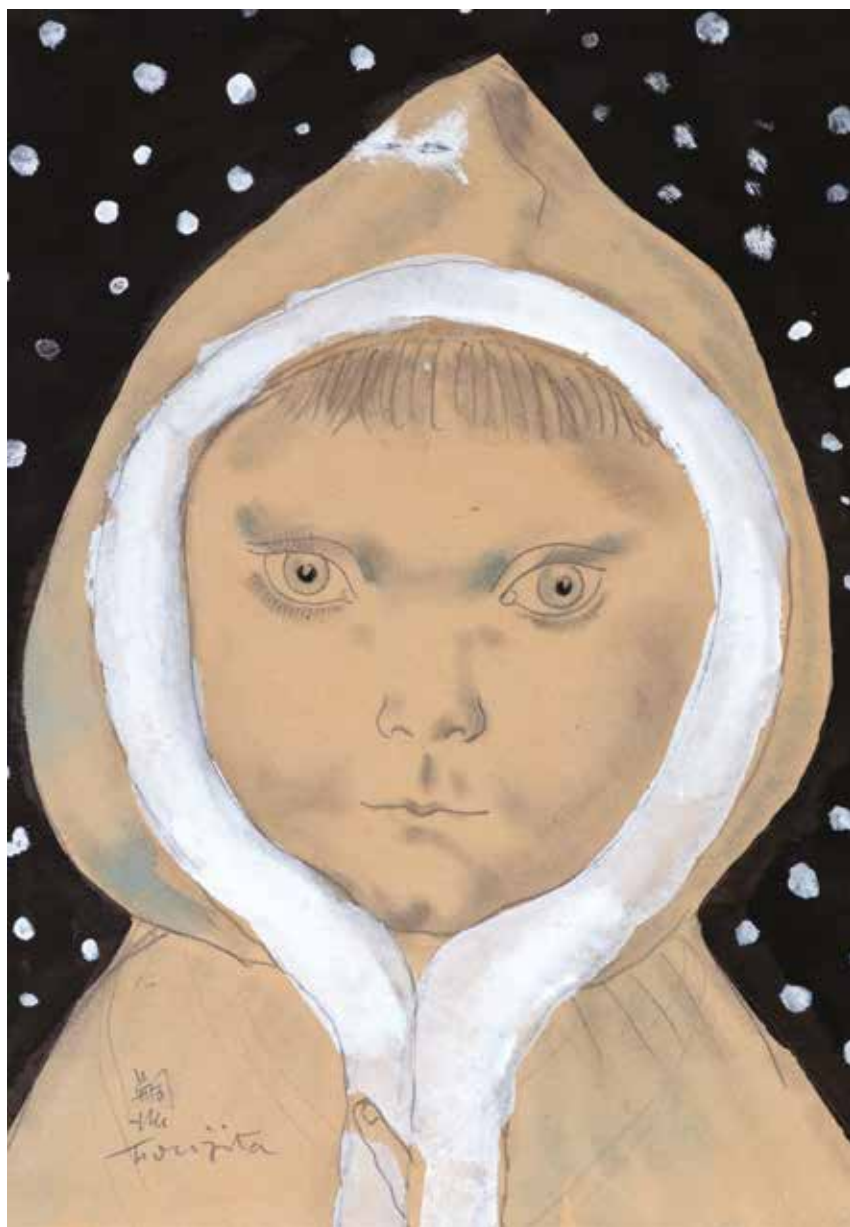
254

Jean MAYODON (1893-1967)
L'effroi
Haut-relief en céramique verte d'après l'œuvre de
Antoine Bourdelle réalisée en 1909
École française
H: 33,5 cm
(accidents)
800/1.200



255

Armand G. G. JAMAR (1870-1946)
Intérieur d'une chapelle, 1925
Huile sur toile
Signé et daté Ar. JAMAR 1925 en bas à droite
75 x 56 cm
300/400



256

Léonard FOUJITA (1886-1968)

Fillette au capuchon sous la neige, 1929

Mine de plomb, aquarelle et gouache sur papier collé sur carton

Signé en bas à gauche Foujita (en japonais et en français)

Provenance: Galerie Mantelet, Colette Weil, à Paris (étiquette au dos du carton)

23 x 17,5 cm

Cette œuvre sera incluse au catalogue raisonné actuellement en préparation.

Un certificat de Madame Sylvie Buisson sera remis à l'acquéreur.

20.000/30.000



257

H. GILLISSEN (XX)

Le moulin

Huile sur panneau

Signé en bas à droite et annoté au dos : «H. f, 1940, Windmill»

62 x 80,5 cm

100/150



259

Henri ROIDOT (1877-1960)

Berger dans le verger en fleurs

Huile sur toile

Signé en bas à droite H. Roidot

80 x 120 cm

1.500/2.500



260

José WOLFF (1885-1964)

Portrait d'homme, 1950

Huile sur toile

Signé et daté en bas à droite José Wolff 1950

60 x 50,5 cm

150/200



261

Maurice Ambroise EHLINGER (1896-1981)

Nu allongé

Huile sur toile

Signé en bas à gauche m. Ehlinger

Porte au dos de la toile le numéro d'inventaire 16

au pochoir

46 x 55 cm

300/500



262

Paul Auguste MASUI (1888-1981)

Vue du port

Huile sur toile

Signé en bas à droite PA. Masui

39 x 50 cm

250/350



263

D'après **Marc Chagall**

Vision de Paris : Place de la Concorde, 1952

(Mourlot 82)

Lithographie double-face (recto en couleurs et verso en noir) sur papier vélin

Edition à 2000 exemplaires non signés

Publié par Maeght et publié dans la revue Verve

35,5 x 26,5 cm

(fixé au passe-partout avec du papier collant, légères piqûres au dos)

200/300

Félix LABISSE (1905-1982)

La Pucelle d'Orléans, 1971

Huile sur toile

Signé en bas à gauche LABISSE, titré, daté et contresigné au dos de la toile

81 x 60 cm

Cette oeuvre est répertoriée dans le Catalogue de l'Oeuvre Peint 1927-1979 de Labisse, Isy Brachot Editeur, Paris, 1979, p.294 (reproduit en noir et blanc sous le numéro 579)

Provenance:

- Collection Margareth Krebs, Bruxelles (porte au dos l'étiquette de la collection)
- Collection particulière, Belgique

Expositions:

- «Les faiseuses d'histoire», Galerie de Seine, Paris, 1972
- Musée de l'Athénée, Genève, 1972
- «Les faiseuses d'histoire», Galerie Isy Brachot, Bruxelles, 1972
- Galerie Vasse, Lille, 1973
- Rétrospective Musée Boijmans Van Beuningen, Rotterdam, 1973 (porte au dos l'étiquette)
- «Surréalisme», Salon B.P, Anvers
- Rétrospective «50 ans de peinture» Kursaal d'Ostende, 1979
- Salon B.P, Anvers, 1979

Bibliographie:

- Les faiseuses d'histoire, Félix Labisse, Catalogue d'exposition, Editions Galerie de Seine, Paris / Galerie Isy Brachot, Bruxelles, 1972 (reproduit en couleurs)
- Ultima Hora, Rio de Janeiro, 24 octobre 1972 (reproduit en noir et blanc)
- Catalogue rétrospective Musée Boijmans Van Beuningen, Rotterdam, 1973 (reproduit en noir et blanc)
- Surréalisme, Catalogue d'exposition du Salon BP, Anvers, 1975 (reproduit en noir et blanc)
- Les 400 coups du diable, Ed. La Nuova Foglio, Pollenza, Macerata, Italie, 1975
- Catalogue rétrospective Ostende, 1979 (reproduit en noir et blanc)
- Catalogue B.P, 1979 (reproduit en noir et blanc)

5.000/7.000



265

Félix LABISSE (1905-1982)

Rosa Malheur, 1970

Huile sur toile

Signé en bas à droite LABISSE, titré, daté et
contresigné au dos de la toile

73 x 50 cm

Cette oeuvre est répertoriée dans le Catalogue de
l'Oeuvre Peint 1927-1979 de Labisse, Isy Brachot
Editeur, Paris, 1979, p.277 (reproduit en noir et
blanc sous le numéro 541)

Provenance:

- Vente publique, Maitre Claude Robert, 9 janvier
1980, Paris

- Vente publique, Maitre Blache, 22 mars 1981,
Versailles

- Collection Mademoiselle Christine Mathieu,
Versailles

- Collection particulière, Bruxelles

Exposition:

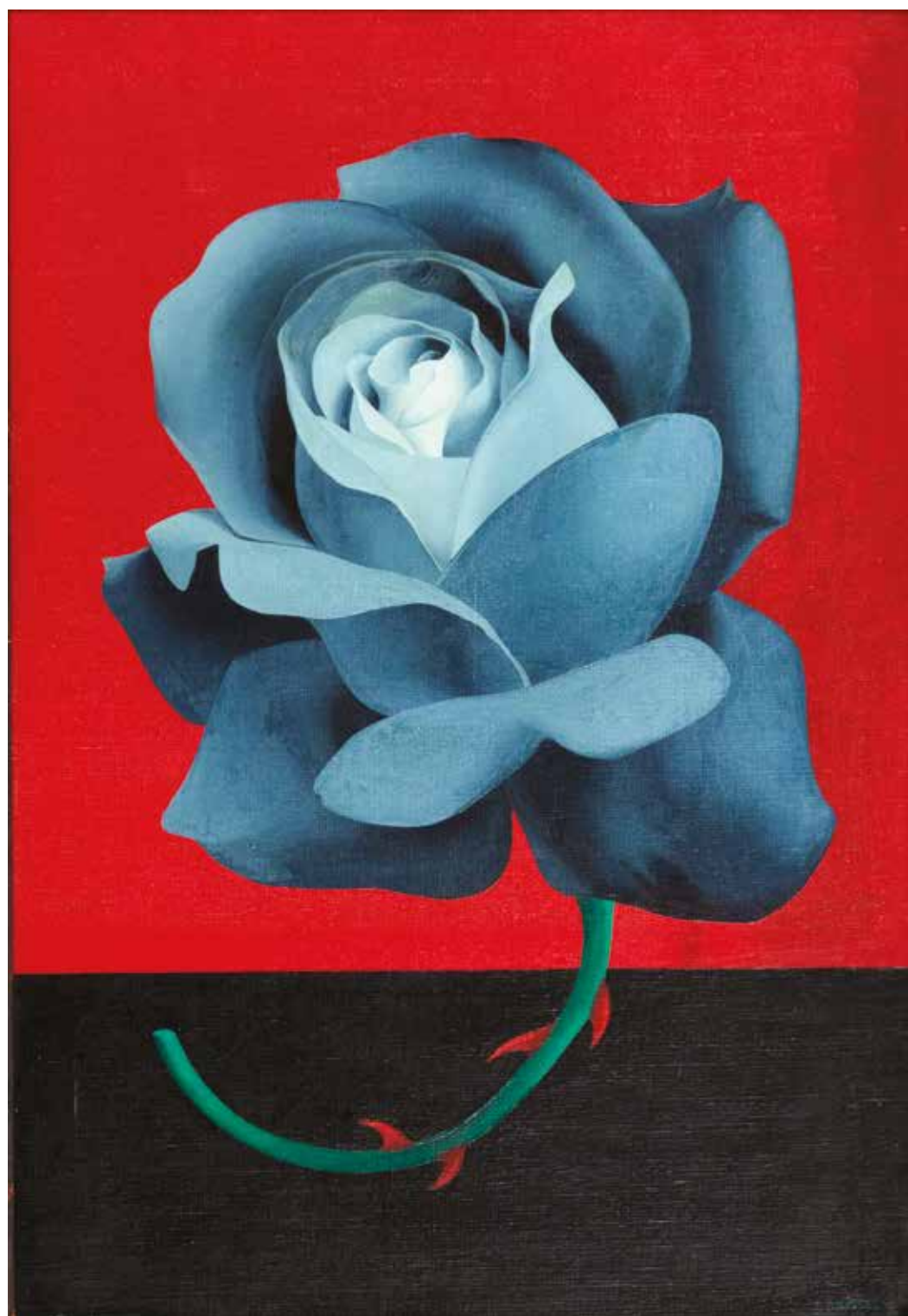
- Galerie Isy Brachot, Bruxelles, 1970

Bibliographie:

- Catalogue de la Galerie Isy Brachot, Bruxelles,
1970 (couverture dos)

- Patrick Waldberg, Félix Labisse, Edition A. De
Rache, Bruxelles, 1970, p.203 (reproduit en noir et
blanc)

4.000/6.000





266

Félix LABISSE (1905-1982)

Décor du café pour «Le Sabre de mon père»

Gouache sur papier

Signé en bas à droite LABISSE, porte au dos le cachet du Théâtre de Paris 15 rue Blanche

Porte au dos les inscriptions «JJ Le Sabre de mon

père, th. de Paris Le café 1948-50»

36 x 60 cm

(déchirures, plis, trous de punaises)

Ce décor fut créé pour la pièce de théâtre surréaliste de Roger Vitrac de 1951 «Le Sabre de mon père».

400/600



267

Félix LABISSE (1905-1982)

Décor du salon pour «Le Sabre de mon père»

Gouache sur papier

Signé en bas à droite LABISSE, porte au dos le cachet du Théâtre de Paris 15 rue Blanche

Porte au dos les inscriptions «JJ Le Sabre de mon

père, th. de Paris Le salon 1948-50»

36 x 60 cm

(petites déchirures, plis, trous de punaises)

Ce décor fut créé pour la pièce de théâtre surréaliste de Roger Vitrac de 1951 «Le Sabre de mon père».

400/600



268

Paul DELVAUX (1897-1994)

La gare forestière, 1983

Affiche datée et signée au feutre

95 x 65 cm à vue

50/100



269

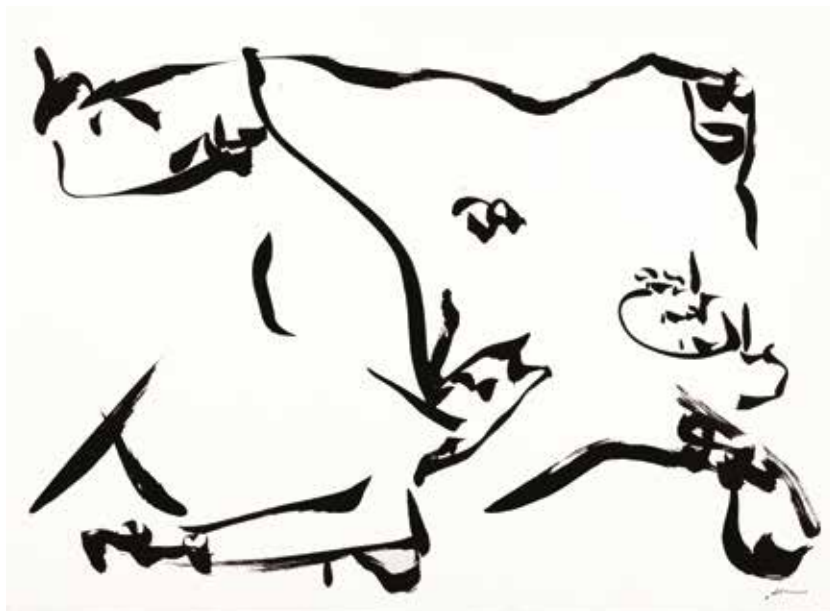
D'après **Edmond DUBRUNFAUT**

Nature morte aux orchidées et coquillages

Toile de lin

96 x 92 cm

150/250



270

Christian DOTREMONT (1922-1979)

Logogramme à texte incertain, circa 1972-73

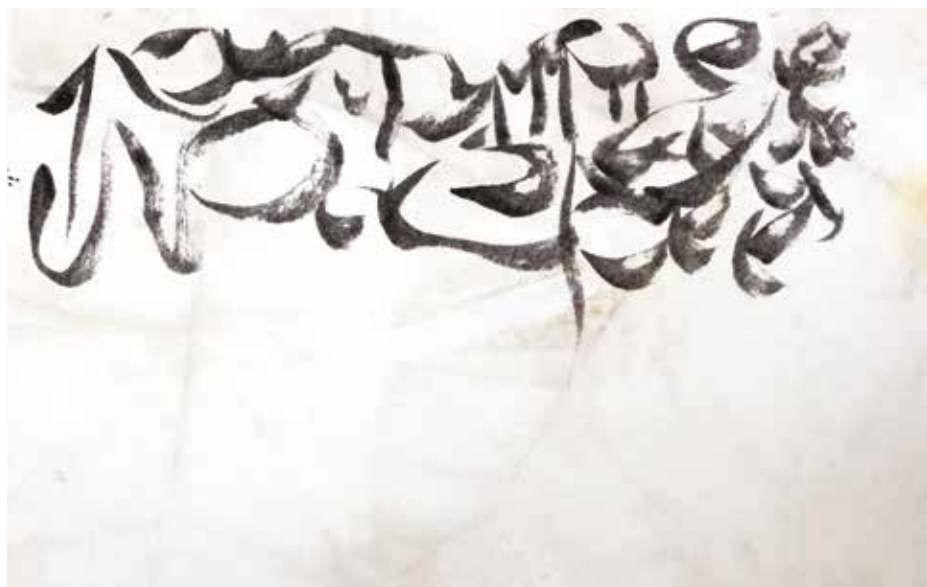
Encre de Chine sur papier

Porte le cachet-signature d'atelier en bas à droite

64,5 x 88,5 cm

Provenance: Acquis par l'actuel propriétaire auprès
de Monsieur Guy Dotremont, frère de l'artiste.

4.000/5.000



271

Christian DOTREMONT (1922-1979)

Logogramme à texte incertain, circa 1972-73

Encre de Chine sur papier japonais, Washi (?)

60 x 80 cm

Provenance: Acquis par l'actuel propriétaire auprès de Monsieur Guy Dotremont, frère de l'artiste.

2.000/2.500

272

Christian DOTREMONT

et **Serge VANDERCAM**

Christian Dotremont - Les livres d'un jour - Mai 1959

Exemplaire numéro 12 d'une édition à 60

exemplaires réalisés à l'occasion de l'exposition

«CoBrA en fange» à la Galerie San Carlo à Milan

Numéroté et signé par les deux artistes au crayon

Dans son emboîtement recouvert de tissu brun

Textes en français

On y joint un livret d'exposition de 1977.

100/200





273

Important ensemble d'invitations et de livrets d'expositions de Christian Dotremont.

100/200

274

Revue Strates

Bruxelles, édité et dirigé par Christian DOTREMONT, octobre 1963 à octobre 1966

Collection complète des 7 numéros en 7 fascicules agrafés

Le numéro 2 présent, étant le plus rare suite à un problème d'impression

Textes de Dotremont, Butor, Pol Bury, Jacques Calonne, Louis Scutenaire, etc ...

On y joint une carte annonçant Logogrammes II de Christian Dotremont aux éditions de la revue Strates.

200/300



275

Serge VANDERCAM (1924-2005)

Fagnes, circa 1958 (de la série éponyme en collaboration avec Christian DOTREMONT)

Encre de Chine sur papier

42 x 59,3 cm

Provenance: Acquis par l'actuel propriétaire auprès de Monsieur Guy Dotremont, frère de l'artiste.

On y joint une copie du livre «Fagnes» de 1958, illustré par Serge Vandercam et comprenant des poèmes de Christian Dotremont. Ce dessin est très probablement une oeuvre non retenue pour cet ouvrage.

Serge Vandercam était fasciné par les paysages des Fagnes, région marécageuse de Belgique. Il collabora avec l'artiste et poète CoBrA Christian Dotremont en 1958 sur ce thème. L'atmosphère et les sentiments que les Fagnes leur inspiraient alors, les ont conduits à dessiner et écrire dans un style mélancolique qui leur est propre, avec des mots et des tâches.

2.000/3.000





276

Maurice WYCKAERT (1923-1996)

Derrière le miroir, 1967

Acrylique sur toile

Signé en bas à droite Wyckaert

Titré et daté au dos de la toile

Provenance: Galerie Van de Loo, Munich (porte
au dos l'étiquette d'exposition avec le numéro
d'inventaire Ki230)

100 x 120 cm

10.000/15.000



277

Attribué à **Mario SCHIFANO** (1934-1998)

Paesaggio lunare

Acrylique sur toile

Porte une signature au feutre et une étiquette-certificat au dos de la toile

Provenance: acquis par la famille de l'actuel propriétaire à la galerie Dewart, Bruxelles

100 x 70 cm

4.000/6.000



278

Rémy VAN DEN ABEELE (1918-2006)

L'offrande

Acrylique sur toile

Signé en haut à droite REMY VAN DEN ABEELE

70 x 90 cm

3.000/4.000



279

CÉSAR (1921-1998)

Portrait de compression pour hypocondriaque

Lithographie en couleurs sur vélin

Epreuve d'artiste signée et annotée EA au crayon

76 x 56 cm

150/200



280

Frédéric BRULY BOUABRE (1923-2014)

Cruelle humanité, 2008

Ensemble de 14 dessins au stylo bille et crayons de couleurs sur cartes en papier fort

Chacun signé et daté au dos 12-9-2008 ou 13-9-2008

20 x 15 cm pour chaque

Un certificat de Jean Bruly, fils de l'artiste, sera remis à l'acquéreur

Nous remercions Monsieur Jean Lou Bruly, fils de l'artiste, de nous avoir confirmé l'authenticité de ces œuvres.

1.500/2.500

281

Berthe COULON (1897-1979)

Foule

Huile sur panneau de contreplaqué

Signé et daté 1972 en bas à droite

107 x 82 cm

200/400





282

Farhad HUSSAIN (1975)

Lipstick girls, 2018

Acrylique sur toile

Signé et daté en bas à gauche (sur la voiture) et traces de signature au dos

121 x 182 cm

On y joint la copie du certificat établi par l'artiste.

7.000/9.000



283

Damien HIRST (1965)

Spin painting, 2009

Acrylique sur papier fort découpé

Porte le cachet sec Hirst en haut à droite

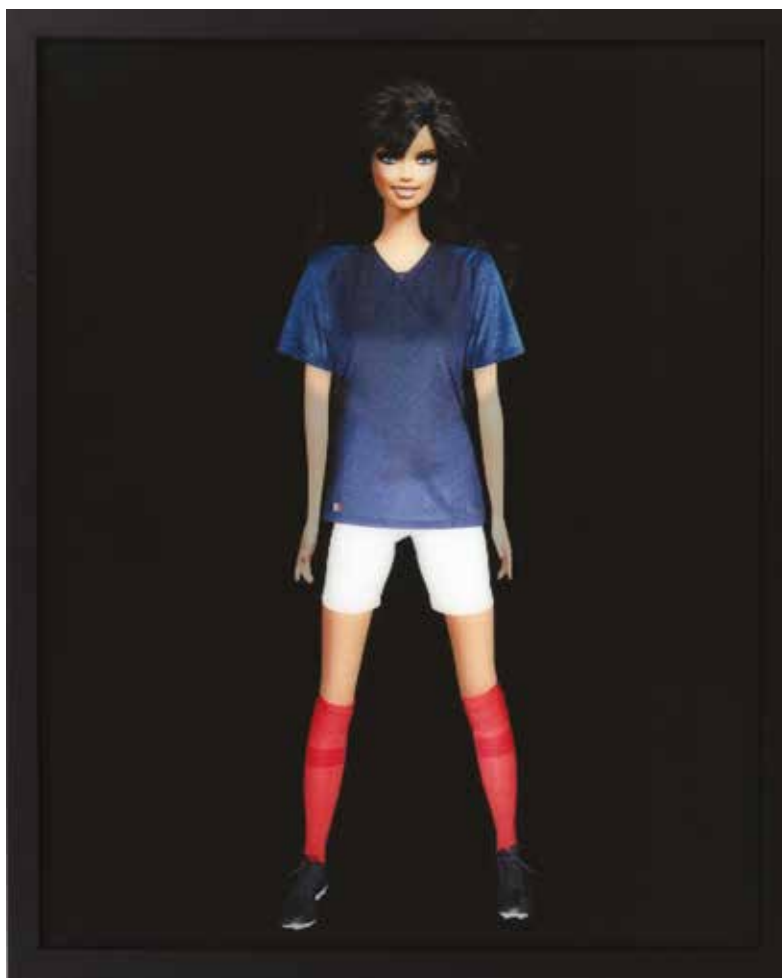
Porte le cachet du copyright et de la signature de l'artiste au dos 71 x 52 cm

Ce spin painting a été réalisé à l'occasion du Requiem au PinchukArtCentre d'Ukraine le 25 et 26 avril 2009.

3.000/5.000

Play it Art, Quand Thomas Meunier fait se rencontrer l'art et le football

Play it Art est un projet, lancé par le joueur de football belge Thomas Meunier, ex joueur du Club de Bruges, du Paris Saint-Germain et actuellement au Borussia Dortmund. Plusieurs artistes contemporains ont accepté de collaborer avec le diable rouge et créer des oeuvres sur la thématique du football. Cinq de ces oeuvres sont aujourd'hui présentées aux enchères, une partie des bénéfices iront à Sport2be, une association permettant l'accès au sport à des enfants issus de milieux défavorisés.



284

Cécile PLAISANCE (1968)

France Coupe du Monde, 2018

Impression photographique sur papier lenticulaire

Tirage 1/8 issu de la série intitulée «Foot Series»

70 x 57 cm

Un certificat de l'artiste sera remis à l'acquéreur.

4.000/6.000

285

Camil ESCRUELA (1990)

Cantona, 2019

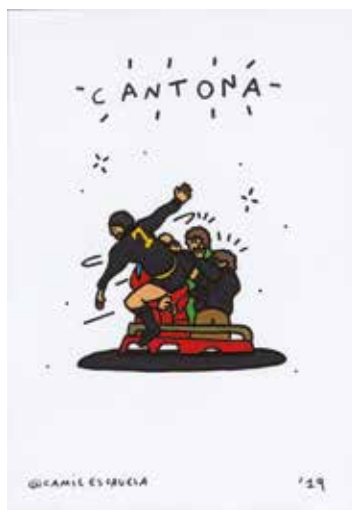
Gouache sur papier

Signé en bas à gauche @CAMILESCRUELA et daté

en bas à droite

42 x 29,5 cm

500/700



286

GR170, dit GRITO (1990)

Inter Milan

Acrylique et encre de Chine sur papier

100 x 70 cm

Un certificat de l'artiste sera remis à l'acquéreur.

800/1.200



287

GR170, dit GRITO (1990)

Standard Liège

Acrylique et encre de Chine sur papier

100 x 70 cm

800/1.200



288

Stéphane CIPRE (1968)

Foot

Assemblage d'éléments en métal

Signé en gravure et annoté EA 1/4

70 x 39 x 26 cm

9.000/10.000

289

Ours marchant sur un rocher
Bronze à patine brune portant une signature P. J.
Mène
H: 34 cm
L: 39,5 cm
600/800



290

Jacques (1926-2008) et Dani (1933-2010)
RUELLAND

Ensemble de deux soliflores en forme de
bouteille et d'un petit vase à section carrée
en céramique monochrome grise, turquoise
ou brune
Signés sous la base Ruelland
H: de 14 à 35 cm
(restaurations)
800/1.200



291

Attribué à **Willy RIZZO** (1928-2013)
Grande lampe à poser à section carrée en métal
doré et chromé
Pour Lumica
57 x 18 x 18 cm (hors soquet)
(abat-jour rapporté)
400/600





292

Carpette de prière Ispahan en laine et soie décorée d'un arbre de vie aux animaux sur fond beige et tabac
Travail iranien
Dim. : +/- 175 x 108 cm
500/750



293

Carpette en soie au décor floral sur fond bleu et rouge
Dim. : +/- 165 x 106 cm
300/450



294

Carpette à médaillon central en soie au décor floral sur fond pistache, blanc, rouge et bleu
Dim. : +/- 155 x 93 cm
250/350



295

Carpette en soie décorée d'un arbre de vie aux animaux sur fond beige
Dim. : +/- 164 x 102 cm
300/450



297

Carpette Goum en laine à médaillon central décorée d'oiseaux et de fleurs sur fond rouge, bleu et tabac
Travail iranien
Dim. : +/- 185 x 123 cm
200/300



296

Carpette Goum en laine et soie décorée d'une scène de chasse sur fond bleu et tabac
Travail iranien
Dim. : +/- 203 x 137 cm
300/450



298

Carpette Hamadan à médaillon central en laine décorée d'oiseaux et de fleurs sur fond rouge et bleu
Travail iranien
Dim. : +/- 165 x 108 cm
300/450



299

Carpette Ispahan à médaillon central en laine et soie au décor floral sur fond bleu, rouge et blanc
Travail iranien
Dim. : +/- 167 x 112 cm
500/750



300

Carpette Ispahan en laine et soie décorée de musiciennes sur fond turquoise, bleu et beige
Travail iranien signé
Dim. : +/- 151 x 122 cm
600/800



301

Ensemble de cinq petites carpettes en soie dont une carquette de prière et quatre carpettes à médaillon central, toutes au décor floral
Dim. : de +/- 94 x 63 cm à +/- 104 x 68 cm
400/600



302

Grand tapis Kachmar à médaillon central en laine décoré de vases fleuris, d'oiseaux et de fleurs sur fond bleu et beige
Travail iranien
Dim. : +/- 400 x 305 cm
500/750



303

Grand tapis Mashad à médaillon central en laine au décor floral sur fond rouge et bleu
Travail iranien
Dim. : +/- 363 x 265 cm
400/600



304

Grand tapis Naïn à médaillon central en laine au décor floral sur fond beige et bleu
Travail iranien
Dim. : +/- 380 x 297 cm
400/600



305

Grand tapis Sarouk à médaillon central en laine au décor floral sur fond rouge, beige et bleu
Travail iranien
Dim. : +/- 370 x 260 cm
500/750



306

Grand tapis Tabriz en laine décoré d'animaux et de fleurs sur fond rouge, pistache et blanc
Travail iranien
Dim. : +/- 398 x 306 cm
400/600



307

Grande carquette en laine décorée d'un arbre de vie aux oiseaux sur fond rouge et bleu
Travail iranien
Dim. : +/- 247 x 157 cm
300/450



308

Grande carquette Naïn à médaillon central en laine et soie au décor floral sur fond bleu et beige
Travail iranien
Dim. : +/- 260 x 152 cm
250/350

Conditions générales de vente

L'entièreté des présentes conditions générales et de la charte vie privée (ci-après les « Conditions Générales ») sont consultables sur le Site Internet ainsi que téléchargeables et imprimables. Chaque Enchérisseur et Acheteur reconnaît avoir pris connaissance des Conditions Générales et les avoir acceptées avant toute utilisation des services proposées par Millon Belgique dans le cadre des Ventes. Les Conditions Générales sont les seules applicables et prévalent sur toute autre disposition.

1. Acheteur

L'Acheteur est l'Enchérisseur à qui le Lot est adjudgé.

En cas de contestation, seul l'huissier de justice ou le commissaire-priseur présent peut décider de recrier le Lot. Leur décision est irrévocable et s'impose à tous, sans contestation possible.

Tout Acheteur est réputé, vis-à-vis de Millon Belgique, agir en son nom personnel, même pour les Lots qu'il aurait acquis en qualité de mandataire ou autrement.

L'Acheteur communiquera à Millon Belgique son nom, son adresse, son numéro de téléphone, son adresse e-mail et sa carte d'identité ou son passeport, de même que tout renseignement, notamment d'ordre bancaire, qui serait demandé par Millon Belgique.

L'Acheteur est censé accepter les Conditions Générales par le seul fait de son inscription et/ou sa participation à la vente.

2. Prix de vente et droit de suite

La vente est conclue directement entre le Vendeur et l'Acheteur selon le prix d'adjudication, majorée de 26 % TTC de frais et d'un droit de dossier de 2 € par Lot.

Conformément aux dispositions légales frappant d'un droit de suite les actes de ventes d'œuvres d'art originales dans le cas d'enchères publiques au bénéfice des auteurs des œuvres vendues, il sera dû par l'Acheteur en sus du prix de vente, hors taxes, un droit de suite et pour autant que l'adjudication soit égale ou supérieure à 2.000 €. Le droit de suite est dégressif ; il est notamment de 4% pour la tranche du prix de vente jusqu'à 50.000 €. Le montant du droit est fixé par le législateur et rappelé par l'huissier de justice à chaque Vente.

S'il apparaît qu'un droit de suite n'a pas été comptabilisé alors qu'il est dû à l'auteur, l'Acheteur règle ce droit de suite à première demande par l'intermédiaire de Millon Belgique et décharge Millon Belgique de toute responsabilité et réclamation à cet égard.

3. Paiement, facturation et TVA

Dès l'adjudication du Lot à un Acheteur, les risques lui sont transférés et il est tenu de payer le prix d'adjudication, majoré des frais, droit de dossier et droit de suite tels qu'indiqués ci-dessus.

Millon Belgique accepte les paiements en espèces dans le respect de la réglementation en vigueur, les virements, les chèques certifiés par une banque belge, ainsi que certains paiements électroniques.

Toute demande de facturation doit être faite au plus tard dans les huit jours ouvrables suivant la date d'adjudication.

Millon Belgique travaillant sous le régime particulier d'imposition de la marge bénéficiaire applicable aux biens d'occasion, aux objets d'art, de collection ou d'antiquité, la TVA, incluse dans le prix de vente des biens, n'est pas déductible par l'Acheteur.

4. Retraits des Lots

Les Lots devront être enlevés par l'Acheteur, après le paiement complet, soit pendant la vente, soit au plus tard dans les 5 jours ouvrables suivant l'adjudication et sur rendez-vous.

A la demande expresse et écrite de l'Acheteur, les Lots achetés pourront faire l'objet d'un envoi par un transporteur agréé aux frais et risques exclusifs de l'Acheteur.

5. Non-paiement ou non retrait des Lots

En cas de non-paiement intégral du Lot et/ou d'enlèvement dans le délai fixé, l'Acheteur sera redevable, de plein droit et sans mise en demeure préalable, d'un intérêt de retard de 1% par mois, à dater du cinquième jour suivant l'adjudication et le montant total de la facture sera majoré de 15% (avec un minimum de 150 €) à titre de clause forfaitaire pénale.

Tout Lot non enlevé dans le délai fixé sera en outre entreposé aux

frais (2 € par jour/par Lot) et aux risques de l'Acheteur. Millon Belgique ne pourra être tenu responsable d'aucune perte et/ou dommage encourus, pour quelque cause que ce soit. Durant le délai s'écoulant entre la vente et le retrait des Lots, Millon Belgique s'engage uniquement à conserver les Lots en bon père de famille.

Le transport des Lots est à charge de l'Acheteur et Millon Belgique n'est pas responsable des dégâts ou dommages qui se produiraient lors du stockage, de l'emballage, de la manutention ou du transport des Lots achetés.

En outre, Millon Belgique est autorisé à prendre, selon son libre choix, sous réserve de tous autres droits et actions, après mise en demeure recommandée, l'une ou l'autre des mesures suivantes :

- exécution forcée de la vente, tous frais notamment d'entreposage aux frais de l'Acheteur ;
- résolution de la vente aux torts de l'Acheteur, tous frais et dommages et intérêts à charge de l'Acheteur défaillant ;
- remise en vente, aux enchères ou non, tout déficit par rapport à la première vente étant à charge exclusive de l'Acheteur défaillant, de même que tous les frais inhérents à la revente.

6. Description des lots

Les Lots seront mis en vente tels quels, avec leurs imperfections, leurs défauts et leurs erreurs éventuelles de description.

Millon Belgique ne peut en aucun cas être tenu responsable des descriptions et estimations contenues dans les catalogues, celles-ci étant purement indicatives, en ce compris la table des états proposée par Millon Belgique. Il en va de même en ce qui concerne les précisions concernant l'auteur, la signature, la date, la provenance, l'origine, l'authenticité et l'état des Lots.

Les Acheteurs, professionnels ou non, ont le loisir de visualiser et d'expertiser tout Lot et/ou de demander toute information à son sujet avant la vente et lors de l'exposition de celui-ci.

L'Enchérisseur se fera sa propre opinion sur le Lot et il ne sera admis aucune réclamation, de quelque nature qu'elle soit, même si elle a pour objet la description, l'estimation, le contenu, ou l'état des Lots dans le catalogue ou sur le Site Internet une fois l'adjudication prononcée.

Les photos présentées dans les catalogues ou sur le Site Internet ne sont pas contractuelles et sont purement informatives.

En tout état de cause, Millon Belgique ne pourra être tenu responsable des dommages qu'à concurrence de la somme des commissions effectivement perçues par Millon Belgique à charge du Vendeur et de l'Acheteur.

En tout état de cause, et compte tenu notamment de la possibilité et de l'invitation formelle qui est faite par Millon Belgique à tout Enchérisseur de visualiser et d'expertiser les Lots avant la vente, l'Enchérisseur (y compris l'Acheteur) renonce explicitement à faire valoir toutes réclamations ou griefs généralement quelconques après un délai de 15 jours suivant la date de l'adjudication.

7. Ordres d'achat et enchères téléphoniques.

L'Enchérisseur peut donner des ordres d'achat et participer aux enchères par téléphone (pour les Ventes Cataloguées). Dans ce dernier cas, l'Enchérisseur devra confirmer sa participation à la vente par lettre ou par e-mail, communiquer son identité, et tous renseignements qui seraient demandés par Millon Belgique. Celle-ci se réserve notamment le droit de demander des références bancaires.

Millon Belgique ne pourra être tenu responsable de toutes erreurs de l'Enchérisseur, en ce compris dans l'indication du numéro de Lot, du numéro de téléphone, ou de tous problèmes de communications et/ou de réception des courriers ou e-mails (téléphones occupés, lignes interrompues, portables, etc.).

L'Enchérisseur est conscient et assume les risques inhérents à ce procédé. Si deux ordres d'achat portent sur le même Lot pour le même montant, la préférence sera donnée à l'ordre arrivé en premier.

8. Juridictions compétentes

Tout litige sera de la compétence exclusive des Tribunaux de l'arrondissement judiciaire de Bruxelles, siégeant en langue française, selon le droit belge exclusivement.

Ordres d'achat

Les ordres d'achat doivent nous parvenir au plus tard la veille de la vente à 20h.

e-mail: ordres@millon-belgique.com

nom

prénom

adresse

n°

code postal

ville

adresse mail

téléphone

numéro de carte d'identité

Numéro	Description	Limite d'achat*
<input type="text"/>	<input type="text"/>	<input type="text"/>
<input type="text"/>	<input type="text"/>	<input type="text"/>
<input type="text"/>	<input type="text"/>	<input type="text"/>
<input type="text"/>	<input type="text"/>	<input type="text"/>
<input type="text"/>	<input type="text"/>	<input type="text"/>
<input type="text"/>	<input type="text"/>	<input type="text"/>
<input type="text"/>	<input type="text"/>	<input type="text"/>
<input type="text"/>	<input type="text"/>	<input type="text"/>
<input type="text"/>	<input type="text"/>	<input type="text"/>
<input type="text"/>	<input type="text"/>	<input type="text"/>
<input type="text"/>	<input type="text"/>	<input type="text"/>
<input type="text"/>	<input type="text"/>	<input type="text"/>
<input type="text"/>	<input type="text"/>	<input type="text"/>
<input type="text"/>	<input type="text"/>	<input type="text"/>

Je certifie être majeur.
DATE & SIGNATURE :

** Les limites d'achat ne comprennent pas les frais.*

Les ordres d'achat téléphoniques seront acceptés pour un montant d'estimation minimum de 300 euros.



BANQUE DESSINÉE by
MILLON
BELGIQUE

29 novembre 2020 à 11h

—
Bruxelles

LE CALENDRIER DES VENTES

PARIS

20 NOVEMBRE
PHOTOGRAPHIES
Salle VV

ESTAMPES JAPONAISES
Vente Online

23 NOVEMBRE
COLLECTIONS &
SUCCESIONS
LES SIÈCLES CLASSIQUES
Salle VV

25 NOVEMBRE
ART INUIT
Hôtel Drouot

26 NOVEMBRE
MASTERS - EVENING
SESSION
ART MODERNE &
CONTEMPORAIN
Hôtel Drouot

29 NOVEMBRE
INSTRUMENTS DE MUSIQUE
Vente Online

30 NOVEMBRE
VOITURES FRANÇAISES DES
ANNÉES 50 À 80
Huis clos Live

1 DÉCEMBRE
L'EUROPE DE L'ART
NOUVEAU
Salle VV

LES GRANDS DÉCORS
PRESTIGE DES SIÈCLES
PASSÉS
Hôtel Drouot

HORLOGERIE
Vente Online

2 DÉCEMBRE
POST-WAR & ART
CONTEMPORAIN
Hôtel Drouot

4 DÉCEMBRE
ART DÉCO & DESIGN
Hôtel Drouot

9 DÉCEMBRE
STYLOS DE COLLECTION
Hôtel Drouot

8 DÉCEMBRE
ART MODERNE
& CONTEMPORAIN
ASIATIQUE
Salle VV

ARTS D'ASIE
Salle VV

10 DÉCEMBRE
JEWEL - EVENING SESSION
Salle VV

12 DÉCEMBRE
ART MODERNE PRESTIGE
Vente Online

14 DÉCEMBRE
STREET ART
Vente Online

15 DÉCEMBRE
PARTIE DE CAMPAGNE
Vente Online

16 DÉCEMBRE
MADAME & MONSIEUR
ONLINE
Vente Online

17 DÉCEMBRE
PARTIE DE CAMPAGNE
Salle VV



Focus sur Arts d'Asie

20/11 ESTAMPES JAPONAISES
VENTE ONLINE

08/12 ART MODERNE
& CONTEMPORAIN ASIATIQUE
PARIS - SALLE VV

08/12 ARTS D'ASIE
PARIS - SALLE VV

À l'Hôtel Drouot, en Salle VV, à Bruxelles,
sur la Riviera ou Online, découvrez les
ventes du Groupe Millon

BRUXELLES

22 NOVEMBRE
BANDES DESSINÉES ONLINE

23 NOVEMBRE
VINYLES ONLINE

29 NOVEMBRE
BANDES DESSINÉES

03 DÉCEMBRE
GRANDS VINS ET SPIRI-
TUEUX

7 DÉCEMBRE
BIJOUX & MONTRES ONLINE

12 DÉCEMBRE
JOAILLERIE

13 DÉCEMBRE
COLLECTIONS BELGES &
LUXEMBOURGEOISES

NICE

19 NOVEMBRE
GRANDS VINS DE
BORDEAUX

26 NOVEMBRE
COLLECTIONS &
SUCCESIONS NIÇOISES

7 DÉCEMBRE
TABLEAUX ANCIENS,
MOBILIER & OBJETS D'ART
ONLINE

10 DÉCEMBRE
AFFICHES DE COLLECTION
COLLECTION KRIVY, LA
SUITE...

17 DÉCEMBRE
TOUR DU MONDE DU
COLLECTIONNEUR

Focus sur Pop culture

29/11 BANDES DESSINÉES
MILLON BELGIQUE

14/12 STREET ART
PARIS - HÔTEL DROUOT



Focus sur Création moderne

25/11 ART MODERNE
PARIS - HÔTEL DROUOT

26/11 MASTERS
ART MODERNE & CONTEMPORAIN
PARIS - HÔTEL DROUOT

02/12 POST-WAR
& ART CONTEMPORAIN
PARIS - HÔTEL DROUOT



MILLON AIME LES RÉGIONS

100

JOURNÉES
D'EXPERTISES
ENTRE **NOVEMBRE**
ET **DÉCEMBRE**

Présents au quotidien:

Région Parisienne

Saint-Mandé, Vincennes,
Levallois, Boulogne, dans
l'ensemble des Yvelines

Grand Ouest:

Nantes, Rennes, Tours, dans
l'ensemble de la Normandie, des
Hauts de France,

Grand Est:

Colmar, Strasbourg, Troyes

Sud Ouest:

Bordeaux, la Rochelle, Limoges,
Toulouse

Sud Est:

Lille, Lyon, Marseille, Nice, dans
l'ensemble du Var

Mais aussi en Suisse, en
Espagne, en Italie, en Belgique
et au Luxembourg.

VOUS N'ÊTES JAMAIS À PLUS
D'UNE HEURE D'UN BUREAU
DU GROUPE MILLON !

Retrouvez l'ensemble des correspondants
et l'intégralité des 100 journées
d'estimations offertes sur
www.millon.com

Pour toute demande d'information
ou de prise de rendez-vous :
Aurélien van SAENE
contact@millon.com

MILLON
BELGIQUE

**BIJOUX, MONTRES &
COLLECTION DE LA
FAMILLE CHOPARD**

12 décembre 2020 à 14h30

Bruxelles







MILLON

BELGIQUE

Av. des Casernes 39 B - 1040 Bruxelles

+32 (0)2 646 91 38

+32 (0)2 218 00 18

millon-belgique.com